

III URBANLINE

Statinio projektuotojas: UAB „URBAN LINE“
Įmonės kodas: 300149157
Adresas: Liepkalnio g. 85, 02120 Vilnius
Tel. / el. p.: +370 699 19380 / info@urbanline.lt

STATYTOJAS:	Jonavos rajono savivaldybė
STATYTOJO ADRESAS:	Žeimių g. 13, 55158 Jonava
UŽSAKOVAS:	Jonavos rajono savivaldybės administracija
UŽSAKOVO ADRESAS:	Žeimių g. 13, 55158 Jonava
SUTARTIES PAVADINIMAS	Projektavimo paslaugų sutartis Nr. 1T-180
STATINIO PROJEKTO PAVADINIMAS:	Žeimių tako g. rekonstravimo, įrengiant pėsčiųjų dviračių takus, ir lietaus nuotekų tinklų statybos Jonavos m., Jonavos r.sav. Projektas
STATINIO PROJEKTO NUMERIS:	UL-24-0150
STATINIO PROJEKTO ETAPAS:	Statinio rekonstravimo techninis projektas
	01 Susisiekimo komunikacijos: gatvės (Žeimių tako g., unik. Nr. 4400-5427-0510) (pagrindinis statinys)
	02 Susisiekimo komunikacijos: gatvės (Privažiavimo gatvė prie Lietavos g. 35, 37., unik. Nr. 4400-6586-5549)
	03 Susisiekimo komunikacijos: gatvės (Privažiavimo gatvė prie Lietavos g. 33., unik. Nr. 4400-6586-5558)
	04 Susisiekimo komunikacijos: gatvės (Lietavos g., unik. Nr. 4400-4093-6927)
	05 Susisiekimo komunikacijos: gatvės (Pėsčiųjų – dviračių takas, unik. Nr. 4400-5110-0635)
STATINIO PAVADINIMAS:	06 Susisiekimo komunikacijos: gatvės (Pėsčiųjų – dviračių takas, unik. Nr. 4400-5110-0624)
	07 Kiti inžineriniai statiniai: Kitos paskirties (automobilių stovėjimo aikštelė Nr.1)
	08 Kiti inžineriniai statiniai: Kitos paskirties (automobilių stovėjimo aikštelė Nr.2)
	09 Kiti inžineriniai statiniai: Kitos paskirties (automobilių stovėjimo aikštelė Nr.3)
	10 Kiti inžineriniai statiniai: Kitos paskirties (Takas tarp Kosmonautų g. ir Žeimių tako g., unik. Nr. 4400-5190-0231)
	11 Inžineriniai tinklai: nuotekų šalinimo tinklai (lietaus nuotekų tinklai)
	12 Inžineriniai tinklai: elektros tinklai (gatvės apšvietimas)
	13 Inžineriniai tinklai: elektroninių ryšių infrastruktūra
	01;02;03;11 Neypatingieji statiniai;
STATINIO KATEGORIJA:	04 Ypatingasis statinys;
	05; 06 Nesudėtingieji statiniai I grupė;
	07; 08; 09;10 Nesudėtingieji statiniai II grupė
	12;13 –
STATINIO PROJEKTO DALIS:	Pasirengimo statybai ir statybos darbų organizavimo dalis
BYLOS ŽYMUO:	SO
BYLOS LAIDOS ŽYMUO:	0
BYLOS IŠLEIDIMO DATA:	2026-02

Statytojas

Tvirtinu

Projektuotojas ir pareigos	Kvalifikaciją patvirtinančio dok. Nr.	Vardas Pavardė
UAB „URBAN LINE“ DIREKTORIAUS PAVADUOTOJAS		Robertas Jautakis
STATINIO PROJEKTO VADOVAS	37326	Robertas Jautakis
STATINIO PROJEKTO DALIES VADOVAS	36982	Robertas Jautakis
STATINIO PROJEKTO KOORDINATORĖ		Valda Sabaitienė
STATINIO PROJEKTO INŽINIERĖ		Ringailė Simonaitienė

STATINIO PROJEKTO SUDĖTIES ŽINIARAŠTIS

Eilės Nr.	Bylos žymuo	Laida	Pavadinimas	Pastabos
1.	BD	0	Bendroji dalis	
2.	S/SA	0	<p>Susisiekimo dalis / Architektūrinė dalis.</p> <p>01 Susisiekimo komunikacijos: gatvės (Žeimių tako g., unik. Nr. 4400-5427-0510) (pagrindinis statinys)</p> <p>02 Susisiekimo komunikacijos: gatvės (Privažiavimo gatvė prie Lietuvos g. 35, 37., unik. Nr. 4400-6586-5549)</p> <p>03 Susisiekimo komunikacijos: gatvės (Privažiavimo gatvė prie Lietuvos g. 33., unik. Nr. 4400-6586-5558)</p> <p>04 Susisiekimo komunikacijos: gatvės (Lietavos g., unik. Nr. 4400-4093-6927)</p> <p>05 Susisiekimo komunikacijos: gatvės (Pėsčiųjų – dviračių takas, unik. Nr. 4400-5110-0635)</p> <p>06 Susisiekimo komunikacijos: gatvės (Pėsčiųjų – dviračių takas, unik. Nr. 4400-5110-0624)</p> <p>07 Kiti inžineriniai statiniai: Kitos paskirties (automobilių stovėjimo aikštelė Nr.1)</p> <p>08 Kiti inžineriniai statiniai: Kitos paskirties (automobilių stovėjimo aikštelė Nr.2)</p> <p>09 Kiti inžineriniai statiniai: Kitos paskirties (automobilių stovėjimo aikštelė Nr.3)</p> <p>10 Kiti inžineriniai statiniai: Kitos paskirties (Takas tarp Kosmonautų g. ir Žeimių tako g., unik. Nr. 4400-5190-0231)</p>	
3.	VN	0	<p>Vandentiekio ir nuotekų šalinimo dalis.</p> <p>11 Inžineriniai tinklai: nuotekų šalinimo tinklai (lietaus vandens tinklai)</p>	
4.	E	0	<p>Elektrotechnikos dalis.</p> <p>12 Inžineriniai tinklai: elektros tinklai (gatvės apšvietimo tinklai)</p>	
5.	ER	0	<p>Elektroninių ryšių (telekomunikacijų) dalis.</p> <p>13 Inžineriniai tinklai: elektroninių ryšių infrastruktūra</p>	
6.	SO	0	Pasirengimo statybai ir statybos darbų organizavimo dalis	
7.	KS	0	Statybos skaičiuojamosios kainos nustatymo dalis	

ATSKIRAI ĮGYVENDINAMI PROJEKTAI**

<i>Eilės Nr.</i>	<i>Projekto bylos žymuo</i>	<i>Laida</i>	<i>Pavadinimas</i>	<i>Pastabos</i>
1.		0	Elektrotechnikos projektas (AB ESO). 14 Inžineriniai tinklai: elektros tinklai	

0	2026-02		Statybos leidimui ir konkursui			
Laida	Išleidimo data		Laidos statusas. Keitimo priežastis (jei taikoma)			
Kval. patv. dok. Nr.	<div>III URBANLINE</div> <div>Liepkalnio g. 85, 02120 Vilnius; Tel. Nr. +370 699 19380; Įmonės kodas: 300149157</div>		Statinio projekto pavadinimas ŽEIMIŲ TAKO G. REKONSTRAVIMO, ĮRENGIANT PĖSČIŲJŲ DVIRAČIŲ TAKUS, IR LIETAUS NUOTEKŲ TINKLŲ STATYBOS JONAVOS M., JONAVOS R.SAV. PROJEKTAS			
			Statinio numeris ir pavadinimas -			
37326	SPV	R. Jautakis	<div>Dokumento pavadinimas:</div> <div>STATINIO PROJEKTO SUDĖTIES ŽINIARAŠTIS</div>			
LT	Statytojas ir (arba) Užsakovas JONAVOS RAJONO SAVIVALDYBĖ / JONAVOS RAJONO SAVIVALDYBĖS ADMINISTRACIJA		Dokumento žymuo UL-24-0150-XX-TP-PSŽ-01		Lapas	Lapų
					1	1

STATINIO PROJEKTO DALIES BYLŲ SUDĖTIES ŽINIARAŠTIS

<i>Eil. Nr.</i>	<i>Bylos žymuo</i>	<i>Laida</i>	<i>Bylos pavadinimas</i>	<i>Pastabos</i>
1.	SO	0	Pasirengimo statybai ir statybos darbų organizavimo dalis	

STATINIO PROJEKTO DALIES DOKUMENTŲ ŽINIARAŠTIS TEKSTINIAI DOKUMENTAI

<i>Dokumento žymuo</i>	<i>Lapų sk.</i>	<i>Laida</i>	<i>Dokumento pavadinimas</i>	<i>Pastabos</i>	<i>Lapo Nr.</i>
-	1	0	Antraštinis lapas		1
UL-24-0150-XX-TP-PSŽ-01	1	0	Statinio projekto dalies sudėties žiniaraštis		2
UL-24-0150-01-TP-SO.PDŽ-01	1	0	Statinio projekto dalies bylų ir dokumentų sudėties žiniaraštis		3
UL-24-0150-01-TP-SO.AR-01	27	0	Aiškinamasis raštas		4-30

GRAFINIAI DOKUMENTAI

<i>Dokumento žymuo</i>	<i>Lapų sk.</i>	<i>Laida</i>	<i>Dokumento pavadinimas</i>	<i>Pastabos</i>	<i>Lapo Nr.</i>
UL-24-0150-XX-TP-BD.B-01	1	0	Situacijos schema, M 1:1000		31
UL-24-0150-XX-TP-SO.B-01	1	0	Statybvietės planas M 1:500		32

PRIDEDAMIEJI DOKUMENTAI

<i>Dokumento žymuo</i>	<i>Lapų sk.</i>	<i>Laida</i>	<i>Dokumento pavadinimas</i>	<i>Pastabos</i>	<i>Lapo Nr.</i>
-	1	-	Priedų antraštinis lapas		33
-	2	-	Statinio projektavimo užduotis		34-35
-	2	-	Specialistų, rengusių SO dalį, kvalifikacijos atestatų kopijos		36-37

0	2026-02	Statybos leidimui ir konkursui			
<i>Laida</i>	<i>Išleidimo data</i>	<i>Laidos statusas. Keitimo priežastis (jei taikoma)</i>			
<i>Kval. patv. dok. Nr.</i>	III URBANLINE Liepkalnio g. 85, 02120 Vilnius; Tel. Nr. +370 699 19380; Įmonės kodas: 300149157		<i>Statinio projekto pavadinimas</i> ŽEIMIŲ TAKO G. REKONSTRAVIMO, ĮRENGIANT PĖSČIŲJŲ DVIRAČIŲ TAKUS, IR LIETAUS NUOTEKŲ TINKLŲ STATYBOS JONAVOS M., JONAVOS R.SAV. PROJEKTAS		
			<i>Statinio numeris ir pavadinimas</i> -		
37326	SPV	R. Jautakis			
			<i>Dokumento pavadinimas:</i> STATINIO PROJEKTO DALIES DOKUMENTŲ ŽINIARAŠTIS		<i>Laida</i> 0
LT	<i>Statytojas ir (arba) Užsakovas</i> JONAVOS RAJONO SAVIVALDYBĖ / JONAVOS RAJONO SAVIVALDYBĖS ADMINISTRACIJA		<i>Dokumento žymuo</i> UL-24-0150-XX-TP-SO.PDŽ-01		
					<i>Lapas</i> 1
					<i>Lapų</i> 1

AIŠKINAMASIS RAŠTAS

1. BENDRIEJI DUOMENYS

Užsakovas – Jonavos rajono savivaldybės administracija;
Statytojas – Jonavos rajono savivaldybė;
Statinio projekto pavadinimas – Žeimių tako g. rekonstravimo, įrengiant pėsčiųjų dviračių takus, ir lietaus nuotekų tinklų statybos Jonavos m., Jonavos r.sav. Projektas;
Statinio projekto etapas – Statinio rekonstravimo techninis projektas;
Statybos rūšis – Statinio rekonstravimas;
Statinio naudojimo paskirtis – 01 Susisiekimo komunikacijos: gatvės (Žeimių tako g., unik. Nr. 4400-5427-0510) (pagrindinis statinys); 02 Susisiekimo komunikacijos: gatvės (Privažiavimo gatvė prie Lietavos g. 35, 37., unik. Nr. 4400-6586-5549); 03 Susisiekimo komunikacijos: gatvės (Privažiavimo gatvė prie Lietavos g. 33., unik. Nr. 4400-6586-5558); 04 Susisiekimo komunikacijos: gatvės (Lietavos g., unik. Nr. 4400-4093-6927); 05 Susisiekimo komunikacijos: gatvės (Pėsčiųjų – dviračių takas, unik. Nr. 4400-5110-0635); 06 Susisiekimo komunikacijos: gatvės (Pėsčiųjų – dviračių takas, unik. Nr. 4400-5110-0624); 07 Kiti inžineriniai statiniai: Kitos paskirties (automobilių stovėjimo aikštelė Nr.1); 08 Kiti inžineriniai statiniai: Kitos paskirties (automobilių stovėjimo aikštelė Nr.2); 09 Kiti inžineriniai statiniai: Kitos paskirties (automobilių stovėjimo aikštelė Nr.3); 10 Kiti inžineriniai statiniai: Kitos paskirties (Takas tarp Kosmonautų g. ir Žeimių tako g., unik. Nr. 4400-5190-0231); 11 Inžineriniai tinklai: nuotekų šalinimo tinklai (lietaus nuotekų tinklai); 12 Inžineriniai tinklai: elektros tinklai (gatvės apšvietimas); 13 Inžineriniai tinklai: elektroninių ryšių infrastruktūra.
Statinių kategorija – 01;02;03;11 Nelypatingieji statiniai; 04 Ypatingasis statinys; 05; 06 Nesudėtingieji statiniai I grupė; 07;08; 09;10 Nesudėtingieji statiniai I grupė.

Šis aiškinamasis raštas apima Žeimių tako g. rekonstravimo projektinius sprendinius ir turi būti skaitomas kartu su kitais projekto brėžiniais ir techninėmis specifikacijomis. Šio aiškinamojo rašto turinys negali būti taikomas kitiems objektams.
Vadovaujantis Statybos įstatymo 6 str., 4 p. ir STR 1.04.04:2017 1 priedo reikalavimais, patvirtiname, kad projekto sprendiniai atitinka įstatymų, kitų teisės aktų, Projekto rengimo dokumentų, normatyvinių statybos techninių, normatyvinių statinio saugos ir paskirties dokumentų reikalavimus, nepažeidžia valstybės, neįgaliųjų socialinės integracijos, visuomenės ir trečiųjų asmenų interesų.

2. DOKUMENTAI IR DUOMENYS, KURIAIS VADOVAUJANTIS PARENGTA ŠI PROJEKTO DALIS

2.1 LR ĮSTATYMAI, STATYBOS NORMATYVINIAI DOKUMENTAI, STANDARTAI, TAISYKLĖS:

- LR statybos įstatymas;
- LR atliekų tvarkymo įstatymas;
- LR darbuotojų saugos ir sveikatos įstatymas;
- LR priešgaisrinės saugos įstatymas;
- LR darbo kodeksas;
- Kelių eismo taisyklės;

0	2026-02	Statybos leidimui ir konkursui			
Laida	Išleidimo data	Laidos statusas. Keitimo priežastis (jei taikoma)			
Kval. patv. dok. Nr.	<div>III URBANLINE</div> <div>Liepkalnio g. 85, 02120 Vilnius; Tel. Nr. +370 699 19380; Įmonės kodas: 300149157</div>			Statinio projekto pavadinimas ŽEIMIŲ TAKO G. REKONSTRAVIMO, ĮRENGIANT PĖSČIŲJŲ DVIRAČIŲ TAKUS, IR LIETAUS NUOTEKŲ TINKLŲ STATYBOS JONAVOS M., JONAVOS R.SAV. PROJEKTAS	
				Statinio numeris ir pavadinimas -	
37326	SPV	R.Jautakis		Dokumento pavadinimas: AIŠKINAMASIS RAŠTAS	
36982	SPDV SO	R.Jautakis			
LT	Statytojas ir (arba) Užsakovas JONAVOS RAJONO SAVIVALDYBĖ / JONAVOS RAJONO SAVIVALDYBĖS ADMINISTRACIJA			Dokumento žymuo	
				UL-24-0150-XX-TP-SO.AR-01	
				Lapas	Lapų
				1	27

- Statybos techninis reglamentas 1.04.04:2017 „Statinio projektavimas, projekto ekspertizė“
- Statybos techninis reglamentas STR 1.01.08:2002 „Statinio statybos rūšys“;
- Statybos techninis reglamentas STR 1.04.02:2011 „Inžineriniai geologiniai ir geotechniniai tyrinėjimai“;
- Statybos techninis reglamentas STR 1.06.01:2016 „Statybos darbai, Statinio statybos priežiūra“;
- Atliekų tvarkymo taisyklės;
- Statybinių atliekų tvarkymo taisyklės;
- Elektros tinklų apsaugos taisyklės;
- Saugos eksploatuojant elektros įrenginius taisyklės;
- Elektros įrenginių įrengimo bendrosios taisyklės;
- Elektros tinklų naudojimo taisyklės;
- Želdinių apsaugos, vykdant statybos darbus, taisyklės;
- Automobilių kelių darbo vietų aptvėrimo ir eismo reguliavimo taisyklės T DVAER 12;
- Bendrosios gaisrinės saugos taisyklės;
- Darboviečių įrengimo bendrieji nuostatai;
- Darboviečių įrengimo statybvietėje nuostatai;
- Darbo įrenginių naudojimo bendrieji nuostatai;
- Darbuotojų aprūpinimo asmeninėmis apsauginėmis priemonėmis nuostatai;
- Darbuotojų apsaugos nuo biologinių medžiagų poveikio darbe nuostatai;
- Darbuotojų apsaugos nuo cheminių veiksmų darbe nuostatai bei darbuotojų apsaugos nuo kancerogenų ir mutagenų poveikio darbo nuostatai;
- Darbuotojų apsaugos nuo triukšmo keliamos rizikos nuostatai;
- Darbuotojų apsaugos nuo elektromagnetinių laukų keliamos rizikos nuostatai;
- Darbuotojų apsaugos nuo vibracijos keliamos rizikos nuostatai;
- Saugos ir sveikatos apsaugos ženklų naudojimo darbovietėje nuostatai;
- Gaisrinės saugos ženklų naudojimo įmonėse, įstaigose ir organizacijose nuostatai;
- Kvalifikacinių reikalavimų darbuotojų saugos ir sveikatos specialistams aprašas;
- Mokymo ir žinių darbuotojų saugos ir sveikatos klausimais tikrinimo bendrieji nuostatai;
- Nelaimingų atsitikimų darbe tyrimo ir apskaitos nuostatai;
- Nelaimingų atsitikimų tyrimo dokumentų tvarkymo, pranešimų ir nelaimingų atsitikimų darbe registravimo bei analizės metodinių nurodymai;
- Ergonominių rizikų veiksmų tyrimo metodiniai nurodymai;
- Specialiųjų patalpų ir technologinių procesų elektros įrenginių įrengimo taisyklės;
- Kėlimo kranų naudojimo taisyklės;
- Statybinių keltuvų naudojimo ir priežiūros taisyklės;
- Darbuotojų saugos ir sveikatos instrukcijų rengimo ir darbuotojų, darbdavių susitarimu pasiūstų laikinam darbui į įmonę iš kitos įmonės instruktavimo tvarkos aprašas;
- Darbuotojų saugos ir sveikatos reikalavimai tvarkant krovinius rankomis;
- Darbuotojo, ardančio ir atstatančio statinius, saugos ir sveikatos instrukcija;
- Statybos aikštelės priešgaisrinės saugos instrukcija;
- Pirminės gaisro gesinimo priemonės;
- Statybos aikštelės priešgaisrinės saugos instrukcija;
- Viskrinių, ratinių, automobilių ir automobilinio tipo su specialiąja važiuokle kranų kranininko saugos ir sveikatos instrukcija;

Rangovas privalo vadovautis ne tik aukščiau išvardintais, bet ir visais kitais sąraše nepaminėtais teisės aktais, kurie reglamentuoja projektavimo veiklą, bei susiję su šios projekto dalies įgyvendinimu. Taip pat gali būti naudojami kiti Bendriniai teisės aktai, kuriais remiantis parengtas projektas ir kurie pateikti Bendrosios dalies Normatyvinių dokumentų žiniaraštyje.

2.2 PRIVALOMIEJI DOKUMENTAI:

- Projektavimo užduotis;
- Prisijungimo prie susisiekimo komunikacijų sąlygos;

Žymuo:	Lapas	Lapų	Laida
UL-24-0150-XX-TP-SO.AR-01	2	27	0

3. ESAMA SITUACIJA

3.1 TERITORIJOS APIBŪDINIMAS

Jonava – miestas centrinėje Lietuvos dalyje, dešiniajame Neries krante, nutolęs 30 km į šiaurės rytus nuo Kauno.

Projektu nagrinėjamas Žeimių takas yra Jonavos miesto šiaurinėje dalyje. Rekonstruojamos Žeimių tako pradžia – sankryža su Žeimių g., gatvės pabaiga – sankryža su Lietavos gatve. Nagrinėjamo Žeimių tako gatvės ilgis – 0,500 km, važiuojamosios dalies plotis kinta nuo 7,0 m iki 7,5 m. Gatvė atitinka D kategorijai keliamus reikalavimus. Plotis tarp gatvės raudonųjų linijų – 12,0 m arba iki artimiausių suformuotų žemės sklypų ribų.

Gatvės aplinka urbanizuota, abiejose gatvės pusėse vyrauja daugiabučiai gyvenamieji pastatai, dešinėje gatvės pusėje įsikūrusi Jonavos Jeronimo Ralio gimnazija, kairėje – Jonavos globos namai.

Esamoje situacijoje, kairėje gatvės pusėje įrengtas 1,15 – 2,0 m pločio pėsčiųjų šaligatvis. Dešinėje gatvės pusėje šaligatvis yra tik ties darbų pabaiga esančiu daugiabučiu namu, vėliau nutrūksta. Pėsčiųjų infrastruktūra greta mokyklos teritorijos nėra išvystyta. Mokiniai juda išmintais takais.

Nagrinėjamoje gatvėje nėra tvarkingų automobilių stovėjimo vietų. Automobiliai dalyje gatvės statomi statmenai arba lygiagrečiai važiuojamojoje dalyje, taip siaurinant važiuojamosios dalies plotį.

Esama gatvės danga – asfaltas. Gatvės techninė būklė yra patenkinama, vietomis atsiradę temperatūriniai plyšiai. Žeimių takas yra registruotas statinys, unik. Nr. 4400-5427-0510.



1 pav. Situacijos schema

3.2 KLIMATINĖS SĄLYGOS

Jonavos rajono savivaldybės teritorija priklauso vidutinių platumų klimato zonai. Čia vyrauja pereinamasis klimatas iš jūrinio į žemyninį. Pastoviausias Lietuvos klimata formuojantis veiksnys yra saulės radiacija. Šiaurinė ir šiaurinė rajono dalis gauna vidutinį, būdingą visai Lietuvai, saulės radiacijos kiekį per metus – 352–360 kJ/cm².

Jonavos rajono klimatui taip pat didelę įtaką daro atnešamos oro masės. Kaip ir visoje Lietuvos teritorijoje, taip ir Jonavos rajone dažniausios yra vidutinių platumų oro masės, ateinančios iš Atlanto vandenyno (jūrinis oras) ir Rytų Europos (žemyninis oras). Vyraujantys vėjai pučia iš vakarų, pietvakarių, šiaurės vakarų. Vidutinis vėjo greitis Jonavos rajone sausio mėnesį yra 4,8 m/s, birželio mėnesį – 3,0 m/s.

Vidutinis metinis kritulių kiekis Jonavos rajone – 590 mm. Didžiausias kritulių kiekis iškrenta liepos ir rugpjūčio mėnesiais.

Jonavos rajonas, kaip ir visa Kauno apskritis, yra drėgmės pertekliaus zonoje, todėl lygios ir nenuotakios vietovės drėksta. 75 % kritulių iškrenta šiltuoju metų laikotarpiu, o sniego pavidalu iškritę krituliai sudaro tik apie 9 % metinio kritulių

Žymuo:	Lapas	Lapų	Laida
UL-24-0150-XX-TP-SO.AR-01	3	27	0

kiekio. Storiausia sniego danga Kauno apskrityje sudaro šiauriniuose ir rytiniuose rajonuose (15–20 cm). Vidutiniškai sniego danga Kauno apskrityje išsilaiko 75–80 dienų per metus.

Pagal vidutinės vasaros ir žiemos oro temperatūras Kauno apskritis užima vidurinę padėtį tarp jūrinio klimato Klaipėdos regiono ir labiau žemyninio klimato Vilniaus ir Utenos krašto. Vidutinė sausio mėnesio oro temperatūra Kauno apskrityje įvairuoja nuo –5,0 iki –5,5 °C Raseinių ir Kėdainių r. ir nuo –4,5 iki +5,0 °C likusioje apskrities dalyje. Vidutinė liepos mėnesio temperatūra Kauno apskrityje didžiausia iš šiaurės į pietus einančio juostoje nuo Kėdainių iki Birštono. Joje temperatūra svyruoja nuo +17,0 iki +17,50 °C. Šilčiausia būna Piliūnos, Prienu, Birštono apylinkėse, kur vidutinė temperatūra aukštesnė kaip +17,5 °C. Žemiausia vidutinė liepos mėnesio temperatūra yra Raseinių rajone, žemesnė nei +16,5 °C. Jonavos rajone karščiausio mėnesio vidutinė maksimali temperatūra yra +22,4 °C. Šalčiausio mėnesio vidutinė temperatūra yra –5,9 °C. Vidutinė metinė oro temperatūra 6,0 °C.

3.3 GEOLOGINĖS, HIDROLOGINĖS SĄLYGOS

Inžinerinius geologinius tyrinėjimus atliko UAB „Geoinžinerija“ 2026 m. balandžio mėn. Inžinerinių geologinių tyrinėjimų ataskaita pateikta Techninio projekto Bendrojoje dalyje.

Geomorfologiniu požiūriu tyrimų plotas priklauso Neries žemupio terasuoto slėnio mikrorajonui. Reljefas tolygus. Už daugiau negu kilometro pietų kryptimi teka upė Neris. Už 400 m vakarų kryptimi tyvuliuoja Joninių tvenkinys. Vizualiai dangos būklė bloga, matomas suskeldėjęs asfaltbetonis.

Geologinį pjūvį sudaro antropogeniniai (t IV), fluvio-glacialiniai (f III bl), limnoglacialiniai (lg III bl) bei glacialiniai (g III bl) dariniai.

Atsižvelgiant į genetines formavimosi sąlygas, litologinę sudėtį ir fizines mechanines savybes tyrimų plote išskirti 12 inžineriniai geologiniai sluoksniai. Antropogeniniai (t IV) gruntai (IGS-1, 2, 3, 4, 5, 6) planingai supilti gatvės konstrukcijos ir sankasos gruntai. Sutinkami iki 0,9 – 2,1 m gylio. Fluvio-glacialiniai (f III bl) dariniai (IGS-7, 8, 9, 10) natūralūs rūpieji dariniai. Sutinkami po antropogeniniais gruntai iki 3,7 – 6,0 m gylio. Limnoglacialiniai (lg III bl) dariniai (IGS-11) natūralūs smulkieji dariniai. Sutinkami po fluvio-glacialiniais dariniais iki 4,1 – 6,0 m gylio. Glacialiniai (g III bl) dariniai (IGS-12) natūralūs moreniniai smulkieji dariniai. Sutinkami po limnoglacialiniais dariniais iki pragręžtų 6,0 m gylio.

Podirvio vanduo, sutiktas gręžinyje Nr. 5, 5,4 m (66,34 m abs. a.) gylyje nuo esamo žemės paviršiaus.

Gruntinis vanduo sutiktas gręžiniuose 6, 7, 8, 9, 11, 3,4 – 5,0 m (67,22 – 68,57 m abs. a.) gylyje nuo esamo žemės paviršiaus.

Šalčiui atsparus sluoksnis nustatytas visame ruože, jį sudaro 15 – 75 cm storio blogai išrūšiuoto smėlio ([SB]), (F1 šalčio klasė).

Inžinerinės geologinės sąlygos yra palankios statinio statybai.

3.4 INŽINERINIAI TYRINĖJIMAI

Vykdam darbus inžinerinių tinklų apsaugos zonoje, būtina susiderinti jų savininkais ir vykdyti jų nurodymus. Jokių kitų specialių tarnybų dalyvavimas gatvės rekonstravimo metu nėra būtinas.

3.4.1 Inžineriniai topografiniai tyrinėjimai

Inžineriniai topografiniai tyrinėjimai. Statinio projekto rengimo metu atlikti inžineriniai topografiniai tyrinėjimai, kuriuos atliko 2025 m.- 02 mėn. UAB „URBAN LINE“ (Kvalifikacijos pažymėjimo Nr.1GKV-861).

3.4.2 Inžineriniai geologiniai tyrinėjimai.

Inžineriniai geologiniai tyrinėjimai. Statinio projekto rengimo metu atlikti inžineriniai geologiniai tyrinėjimai, kuriuos 2026 m. 03 mėn. atliko UAB „Geoinžinerija“ (licencijos Nr. 1782827).

3.4.3 Archeologiniai tyrimai

Atsižvelgiant į Statinio projekto sprendinius, archeologinių tyrinėjimų atlikti nereikia.

Jei atliekant žemės judinimo darbus bus aptinkama archeologinių radinių ar nekilnojamojo daikto vertingųjų savybių, valdytojai ar darbus atliekantys asmenys apie tai privalo pranešti savivaldybės paveldosaugos padaliniui, o šis informuoja Kultūros paveldo departamentą. Departamentas gali sustabdyti darbus 15 dienų. Per šį terminą jis kartu su savivaldybės paveldosaugos padaliniu turi patikrinti pranešimą ir priimti sprendimą inicijuoti ar neinicijuoti aptiktos nekilnojamosios kultūros vertybės įregistravimą, kultūros paveldo objekto skelbimą saugomu ar aptiktos vertingosios savybės atskleidimą ir apsaugos reikalavimų patikslinimą. Tokiu atveju statybos darbų metu aptikus vertingųjų savybių, darbai sustabdomi Lietuvos Respublikos nekilnojamojo kultūros paveldo apsaugos įstatymo 9 str. nustatyta tvarka, projektas pataisomas.

Žymuo:	Lapas	Lapų	Laida
UL-24-0150-XX-TP-SO.AR-01	4	27	0

3.4.4 Kiti tyrimai

Statybos darbų metu Statybos rangovas privalo vykdyti geodezinę darbų kontrolę, kurią sudaro:

- geodezinis /instrumentinis/ statinio ir inžinerinių komunikacijų faktinės padėties plane tikrinimas jų montavimo metu;
- geodezinė nuotrauka, kurioje užfiksuota statinio ir inžinerinių komunikacijų faktinė padėtis plane, atlikus jų montavimą.

Geodezinė /instrumentinė/ kontrolė vykdoma visoms požeminėms ir antžeminėms komunikacijoms ir konstrukcijoms. Faktinė konstrukcijų padėtis plane ir pagal aukštį, jų vertikalumas, horizontalumas arba duotas, nukrypimo kampas, plokštumų sutapimas, taip pat įdėtinių detalių įdėjimo vieta ir jų padėtis statybinės organizacijos turi būti kontroliuojama visuose statybos etapuose.

Draudžiama užpilti gruntą nutiestus inžinerinius tinklus bei pastatytus kitokius inžinerinius statinius neatlikus geodezinių matavimų ir nepadarius inžinerinių tinklų planų (geodezinių nuotraukų) ir nepasirašius paslėptų statybos darbų aktų.

Vykdamas geodezinę statybos darbų atlikimo kontrolę – nukrypimai gali būti ne didesni, negu juos numato statybinės normos ir taisyklės, valstybiniai standartai.

Statybos darbų žurnalo III skyriuje pateikiamas statinio, jo dalių ir konstrukcijų bei inžinerinių tinklų pagrindinių geodezinių kontrolinių nuotraukų rekomenduojamas sąrašas.

Visos statinio geodezinės kontrolinės nuotraukos registruojamos formoje F-15, o formoje F-16 pateikti geodezinių kontrolinių nuotraukų blankai. Geodezines kontrolines nuotraukas registruoja geodezininkas kartu su statinio statybos vadovu (bendrųjų ar specialiųjų statinio statybos darbų vadovu – kai pildomi papildomi Žurnalai). Registruojant nurodoma schemų, nuotraukų pavadinimai, atlikimo data, atitiktis statinio projektui ir rasti nukrypimai.

Statybos darbų žurnalo IV skyriuje pateikiami pagrindinių paslėptų darbų patikrinimo, laikančiųjų konstrukcijų priėmimo ir išbandymo darbų sąrašas ir atitinkamos aktų formos (F-17–F-27). Paslėptų darbų patikrinimo, laikančiųjų konstrukcijų priėmimo aktai, vandentiekio, nuotekų, šildymo, vėdinimo bei kitų statinio inžinerinių sistemų (kai nepildomi papildomi Žurnalai) bandymo aktai įforminami užpildant pagrindinio Žurnalo atitinkamas formas.

Paslėptų darbų patikrinimo aktai surašomi iš karto po jų apžiūrėjimo, nepradėjus vykdyti toliau numatytų statybos darbų. Prireikus padaromos geodezinės kontrolinės nuotraukos. Paslėptų darbų patikrinimą ir tam skirtų aktų surašymą organizuoja už šių darbų vykdymą atsakingas statinio statybos vadovas (bendrųjų ar specialiųjų statinio statybos darbų vadovas – kai pildomi papildomi Žurnalai). Pasirašius aktą suteikiama teisė vykdyti tolesnius akte nurodytus darbus.

Statinio, jo dalių ir konstrukcijų bei inžinerinių tinklų pagrindinių geodezinių kontrolinių nuotraukų sąrašas:

- **geodeziniai nužymėjimo darbai:**
 - pagrindinių ašių nužymėjimo ir įtvirtinimo kontrolinė nuotrauka;
 - tarpinių ašių nužymėjimo ir įtvirtinimo kontrolinė nuotrauka.
- **inžineriniai tinklai:**
 - lietaus nuotekų šalinimo sistema;
 - elektros kabeliai;
 - ryšių kabeliai.

Statybos darbų kontrolės metu turi būti tikrinamos medžiagos ir konstrukcijos, naudojamos statybos – montavimo darbuose. Ši kontrolė atliekama laboratorijose. Laboratorijoje atliekami konstrukcijų išbandymai, patikrina betono ir skiedinio kokybę. Darbų vadovas turi vizualiai patikrinti konstrukcijas bei medžiagas, atvežtas į statybos aikštelę, pagal darbo brėžinius, technines sąlygas bei standartus.

Geodezinės darbų kontrolės atlikimas (periodiškumas, tvarka, ataskaitos ir pan.) turi atitikti STR 1.06.01:2016 „Statybos darbai. Statinio statybos priežiūra“ reikalavimus.

4. STATYBOS DARBŲ PARUOŠIMAS

4.1 PARUOŠIAMIEJI DARBAI

Iki darbų pradžios turi būti parengta ir atitinkamai suderinta reikiamos apimties projekcinė-techninė dokumentacija ir gauti atitinkami statybai leidimai:

- leidimą statyti – vykdyti darbus;
- leidimą vykdyti žemės darbus;
- paskyras – leidimus darbams pavoje zonose;
- parengtą technologijos (darbų vykdymo) projektą (rengia Statybos rangovas).

Statybos rangovas parengtame darbų vykdymo projekte (technologiniame) gali koreguoti arba dalinai keisti statybos paruošimo ir organizavimo projekte priimtus sprendimus, jeigu tai nepakenks darbų kokybei bei nepažeis darbų saugos reikalavimų.

Žymuo:	Lapas	Lapų	Laida
UL-24-0150-XX-TP-SO.AR-01	5	27	0

4.2 STATYBVIETĖS PARUOŠIMAS

Visi gatvės rekonstravimo darbai bus vykdomi laisvoje valstybinėje žemėje. Prieš darbų pradžią visi numatomi atlikti darbai turi būti suderinti su Statytoju ir / ar Užsakovu.

Iki statybų darbų pradžios būtina atlikti šiuos paruošiamuosius darbus:

- statybvietės teritorijoje nuimti dirvožemio sluoksnį;
- pasirūpinti medžiagomis darbo zonų laikinam aptvėrimui, įrengti laikiną tvorą (įrengiama nekasant grunto);
- pasirūpinti eismo organizavimu statybos metu tvarkomoje gatvėje;
- įrengti laikiną privažiavimą prie darbų vykdymo zonos;
- pastatyti laikinas buitines ir administracines patalpas, įrengti priešgaisrinį postą;
- pasirūpinti energijos šaltiniais statybos darbų metu:
- elektros energijos gaminimui naudoti generatorių;
- geriamo vandens poreikiui naudoti vandens talpą;
- pastatyti stendą su informacija apie atliekamus darbus;
- sudaryti sutartį su statybinės atliekas utilizuojančia įmone, turinčia atitinkamą sertifikatą;
- esant reikalui, atjungti lauko inžinerinius tinklus, kurie bus rekonstruojami, apie tinklų atjungimą būtina iš anksto pranešti šiuos tinklus eksploatuojančioms organizacijoms ir gauti atitinkamą leidimą.

Statybos aikštelė aptveriamą laikina tvora. Aptvėrimui panaudojamų medžiagų ir jos konstrukciją derinti su miesto komunalinėmis tarnybomis. Rekomenduojame statybvietės aptvėrimui naudoti metalo tinklo tvorą.

Statybinės medžiagos ir gaminiai į statybvietę bus atvežami autotransportu. Rekomenduojame statybinės medžiagas ir gaminius sandėliuoti laisvoje zonoje susiderinus su Statytoju ir / ar Užsakovu. Sandėliuoti medžiagas ir gaminius pravažiavimo zonoje griežtai draudžiama.

Prie įvažiavimo / išvažiavimo į statybvietės aikštelę įrengiama statybinio autotransporto važiuoklių apiplovimo vieta. Vanduo apiplovimui naudojamas iš atsivežtinių talpų. Vietoje nutekėjusiam vandeniui surinkti turi būti įrengta įgilinta talpa (šulinys) su smėlio-purvo gaudykle, iš kurios vanduo bus išsiurbiamas ir išvežamas į miesto vandens valymo įrenginius.

Darbų eigoje už tvarkomos teritorijos ribų išardytos arba apgadintos esamos dangos turi būti pilnai atstatytos pagal pirminę padėtį. Visi esami medžiai išsaugoti, kurių kirtimas projekte nenumatytas.

Vykdant visus darbus, būtina vadovautis galiojančiais normatyviniais dokumentais, teisiniais aktais bei projektu.

4.3 STATYBVIETĖS RIBOS IR APTVĖRIMAS

Prieš įrengiant statybvietę, Statybos rangovas turi susiderinti su Statytoju / Užsakovu ir gauti iš jų leidimą. Rekomenduojama statybvietę įrengti laisvoje valstybinėje žemėje. Esant būtinybei, statybvietės vietą galima keisti, arba įrengti papildomą statybvietę laisvoje valstybinėje žemėje arba aplinkiniuose žemės sklypuose, susitarus su žemės sklypų savininkais. Principinė statybvietės schema yra parodyta brėžinyje UL-24-0150-XX-TP-SO.B-01. Statybvietės teritorija aptveriamą laikina vielos tinklo tvora, kad į ją nepatektų svetimi asmenys, prie įvažiavimų į statybvietės teritoriją numatyta įrengti ratų plovimo postus.

Kadangi gatvė yra laisvoje valstybinėje žemėje, o ją supa tiek visuomeninės paskirties teritorijos, tiek gyvenamieji daugiabučiai pastatai, kuriems nėra suformuoti žemės sklypai, todėl statybvietę Statybos rangovas turi įrengti aplinkinėse teritorijose, prieš tai susiderinęs su tos teritorijos savininku ar valdytoju.

4.4 STATYBOS AIKŠTELĖS VALYMAS

Statybinės atliekos išvežamos autotransportu į perdirbimo vietą, prieš tai sudarius sutartį su atliekas utilizuojančia įmone, kuri turi atitinkamą sertifikatą. Augmenija (įskaitant kelmus ir šaknis), šiukšlės ir kitos atliekos, likusios po valymo darbų, turi būti išvežtos į sąvartyną, kurį nurodo vietinės valdžios institucijos.

Statybos metu ypatingų priemonių nuotekų surinkimui nenumatyta. Todėl Statybos rangovas turi užtikrinti, kad į nuotekas nepatektų labiausiai tikėtinų ir ypač kenksmingų gamtai naftos produktų.

4.5 PAPILDOMO ŽEMĖS SKLYPO STATYBOS PRODUKTAMS IR KONSTRUKCIJOMS SANDĖLIUOTI, STATYBINIAMS ĮRENGINIAMS IR MECHANIZMAMS ĮRENGTI, LAIKINIEMS KELIAMS IR INŽINERINIAMS TINKLAMS NUTIESTI GALIMYBĖS IR SĄLYGOS

Statybvietės teritorija yra laisvoje valstybinėje žemėje. Statybos rangovas, susiderinęs su Statytoju ir / ar Užsakovu, turi įsirengti teritoriją statybos produktams ir konstrukcijoms sandėliuoti, statybiniams įrenginiams ir mechanizmom saugoti.

Žymuo:	Lapas	Lapų	Laida
UL-24-0150-XX-TP-SO.AR-01	6	27	0

4.6 GAMYBINĖS IR ŪKINĖS VEIKLOS SUSTABDYMO SĄLYGOS REKONSTRUOJANT AR KAPITALIŠKAI REMONTUOJANT STATINIUS

Nėra stabdoma jokia gamybinė ir ūkinė veikla.

4.7 GRIAUNAMI PASTATAI, ESAMI STATINIAI IR IŠKELIAMI INŽINERINIAI TINKLAI

Šiuo projektu nėra griaujami pastatai ar kiti inžineriniai statiniai.

4.8 SUSIDARYSIANČIŲ ĮVAIRIŲ RŪŠIŲ STATYBINIŲ ATLIEKŲ ORIENTACINIAI KIEKIAI, JŲ TVARKYMO BŪDAI, PANAUDOJIMO STATYBVIETĖJE SĄLYGOS

Statybvietėje turi būti išrūšiuotos ir atskirai laikinai laikomos susidarančios:

- komunalinės atliekos – maisto likučiai, tekstilės gaminiai, kitos buitinės ir kitokios atliekos, kurios savo pobūdžiu ar sudėtimi yra panašios į buitines atliekas;
- inertinės atliekos – betonas, plytos, keramika ir kitos atliekos, kuriose nevyksta jokie pastebimi fizikiniai, cheminiai ar biologiniai pokyčiai;
- perdirbti ir pakartotinai naudoti tinkamos atliekos, antrinės žaliavos – pakuotės, popierius, stiklas, plastikas ir kitos tiesiogiai perdirbti tinkamos atliekos ir (ar) perdirbti ar pakartotinai naudoti tinkamos iš atliekų gautos medžiagos;
- pavojingosios atliekos – tirpikliai, dažai, klijai, dervos, jų pakuotės ir kitos kenksmingos, degios, sprogstamosios, ėsdinančios, toksiškos, sukeliančios koroziją ar turinčios kitų savybių, galinčių neigiamai įtakoti aplinką ir žmonių sveikatą;
- netinkamos naudoti atliekos (izoliacinės medžiagos, akmenų vata ir kt.).

Išrūšiuotos atliekos turi būti perduodamos įmonėms, turinčioms teisę tvarkyti tokias atliekas pagal sutartis dėl jų naudojimo ir šalinimo.

Visos statybinės atliekos iš karto pakraunamos į autotransportą ir išvežamos atliekų tvarkytojams, prieš tai sudarius sutartį su atliekas utilizuojančia įmone, kuri turi atitinkamą sertifikatą. Statybinių atliekų važtaraščiai turi būti išsaugoti iki tol kol pastatas bus pridurtas valstybinei komisijai.

Statybvietėje turi būti rūšiuojamos susidarančios perdirbimui tinkamos atliekos ir pakartotinam naudojimui tinkamos konstrukcijos (medžiagos), rūšiuojamos kitos atliekos – antrinės žaliavos. Atliekų susidarymo vietoje pavojingąsias atliekas laikyti ilgiau kaip šešis mėnesius, o nepavojingąsias – ilgiau kaip vienerius metus gali įmonė, atitinkanti Atliekų tvarkymo įstatyme tokiai veiklai vykdyti nustatytus reikalavimus, kurią Atliekų tvarkytojų valstybės registro nuostatuose, patvirtintuose Lietuvos Respublikos Vyriausybės nutarimu „Dėl atliekų tvarkytojų valstybės registro įsteigimo, atliekų tvarkytojų valstybės registro nuostatų patvirtinimo ir registro veiklos pradžios nustatymo“ ir Atliekų tvarkytojų valstybės registro tvarkymo taisyklėse, patvirtintose Lietuvos Respublikos aplinkos ministro „Dėl Atliekų tvarkytojų valstybės registro tvarkymo taisyklių patvirtinimo“, nustatyta tvarka Aplinkos apsaugos agentūra (toliau – Agentūra) yra užregistravusi Registre.

Inertinės (nepavojingos) statybinės atliekos gali būti smulkinamos mobilias įrangas statybvietėje, kai smulkinamos toje statybvietėje susidariusios nepavojingos inertinės statybinės atliekos ir kai jų smulkinimas numatytas statinio statybos ar griovimo projekte.

Statinių, kurių konstrukcijose yra asbesto, rekonstravimo, griovimo, remonto, konstrukcijų ar asbesto pašalinimo darbai turi būti vykdomi pagal Darbo su asbestu nuostatus.

Neapdorotos nepavojingos statybinės atliekos gali būti sunaudojamos:

- statybvietėje, kai jų sunaudojimas numatytas projekte kaip užpildas ar konstrukcinė medžiaga;
- energijos gamybai - medienos atliekos, kurios neapdorotos medienos konservantais, nepadengtos gruntu ar dažais;
- kaip užpildas ar konstrukcinė medžiaga inertinių atliekų (betono, plytų, čerpių, keramikos ir kt.) frakciją, kurios dalelių dydis ne didesnis kaip 150 mm ir mechaninis atsparumas tenkina konstrukcijai (užpildui) nustatytus reikalavimus, laikiniams keliams atliekų sąvartynuose tiesti;
- atliekų sluoksnių perdengimui sąvartynuose – pavojingomis medžiagomis neužterštas gruntas arba kitos savo fizine struktūra panašios inertinės atliekos (pvz., atsijos, akmenų vatos atliekos ir pan.).

Statybinės atliekos išvežamos autotransportu į perdirbimo vietą, prieš tai sudarius sutartį su atliekas utilizuojančia įmone, kuri turi atitinkamą sertifikatą. Iš statybvietės dulkėnčios statybinės atliekos turi būti vežamos dengtose transporto priemonėse ar naudojant kitas priemones, kurios užtikrintų, kad vežamos šios atliekos ir jų dalys vežimo metu nepatektų į aplinką. Pavojingos statybinės atliekos turi būti vežamos laikantis Atliekų tvarkymo taisyklėse nustatytų reikalavimų. Statybinės atliekos, kurių perdirbti ar kitaip panaudoti nėra galimybių, augmenija (įskaitant kelmus ir šaknis) turi būti šalinamos pagal Atliekų sąvartynų įrengimo, eksploatavimo, uždarymo ir priežiūros po uždarymo taisyklėse nustatytus reikalavimus.

Žymuo:	Lapas	Lapų	Laida
UL-24-0150-XX-TP-SO.AR-01	7	27	0

Statybvietėje turi būti pildomas atliekų apskaitos žurnalas, vedama susidariusių ir perduotų tvarkyti statybinių atliekų apskaita, nurodomas jų kiekis, teikiamos atliekų apskaitos ataskaitos Atliekų tvarkymo taisyklėse ir Atliekų susidarymo ir tvarkymo apskaitos ir ataskaitų teikimo taisyklėse, patvirtintose LR aplinkos ministro 2011 m. gegužės 3 d. įsakymu Nr. D1-367 „Dėl Atliekų susidarymo ir tvarkymo apskaitos ir ataskaitų teikimo taisyklių patvirtinimo“ nustatyta tvarka. Statybinių atliekų apskaitos dokumentai saugomi pagal Atliekų tvarkymo taisyklių reikalavimus. Duomenys apie statybinių atliekų išvežimą įrašomi Statybos darbų žurnale, kaip nurodyta STR 1.08.02:2016 „Statybos darbai. Statinio statybos priežiūra“.

Įvairios medžiagos/atliekos turi būti atskirtos, jei tai ypač pavojingos žaliavos arba medžiagos, – tokios vietos ženklinimos. Panaudotos pavojingos medžiagos turi būti tinkamai rūšiuojamos, saugomos ir perduodamos atliekų tvarkytojams.

Atliekų susidarymo apskaita vykdoma elektroniniu būdu, naudojantis GPAIS, pildant atliekų susidarymo apskaitos. Susidariusios atliekos atliekų tvarkytojui pagal sudarytą rašytinės formos sutartį dėl atliekų naudojimo ir (ar) šalinimo perduodamos Atliekų tvarkymo taisyklėse nustatyta tvarka, GPAIS užpildant atliekų vežimo lydraštį. Atliekų tvarkytojui perduotas atliekų kiekis atliekų susidarymo apskaitos žurnale apskaitomas automatiškai, atliekų tvarkymo taisyklėse nustatyta tvarka įvykdžius atliekų perdavimo procedūrą. Dulkiančios statybinės atliekos turi būti vežamos dengtose transporto priemonėse ar naudojant kitas priemones, kurios užtikrintų, kad vežamos šios atliekos ir jų dalys vežimo metu nepatektų į aplinką.

Žemių tako gatvės rekonstravimo darbų metu numatoma pašalinti želdinius, demontuoti asfalto ir betono dangas, demontuoti bordiūrus ir demontuoti šulinių liukus ir kelio ženklus. Atliekamas viršutinis augalinis sluoksnis ir gruntas panaudojami Statybos rangovo pagal atskirai suderintą projektą.

Atliekų tvarkymo centrų informacija pateikiama tinklalapyje: www.ratca.lt.

Lentelė 1. Statybinių atliekų tvarkymas

Technologinis procesas	Statybinės atliekos						Atliekų tvarkymo būdas
	Pavadinimas	Kodas	Mato vnt.	Preliminarus kiekis	Būvis	Pavojingumas	
Ardymo darbai	Betonas	17 01 01	t	868,0	Kietas	Nepavojingas	S8- laikinai saugoma statybvietėje statybos metu. Perduodama atliekų tvarkytojui
Ardymo darbai	Betonas	17 01 01	t	30,0	Kietas	Nepavojingas	Antrinis panaudojimas
Ardymo darbai	Asfaltas	17 03 02	t	44,0	Kietas	Nepavojingas	Antrinis panaudojimas
Ardymo darbai	Asfaltas	17 03 02	t	1551,0	Kietas	Nepavojingas	S8- laikinai saugoma statybvietėje statybos metu. Perduodama atliekų tvarkytojui
Ardymo darbai	Metalas	17 04 07	t	1,0	Kietas	Nepavojingas	S8- laikinai saugoma statybvietėje statybos metu. Perduodama atliekų tvarkytojui
Šalinimas	Žaliosios atliekos (medžiai)	20 02 01	vnt.	26	Kietas	Nepavojingas	S8- laikinai saugoma statybvietėje statybos metu. Perduodama atliekų tvarkytojui

Pastaba: Rangovas darbų metu privalo tikslinti statybinių atliekų kieki. Atsiradus pavojingoms atliekoms privaloma utilizuoti norminių dokumentų nustatyta tvarka.

Žymuo: UL-24-0150-XX-TP-SO.AR-01	Lapas	Lapų	Laida
	8	27	0

4.9 MEDŽIŲ, AUGMENIJOS, DIRVOŽEMIO IR KITO IŠKASAMO GRUNTO IŠSAUGOJIMO IR PANAUDOJIMO SĄLYGOS

4.9.1 Želdinių šalinimas

Teritorija tvarkoma, vadovaujantis aplinkosauginiais reikalavimais želdinių šalinimui. Vadovaujantis LR želdynų įstatymu ir LR Vyriausybės nutarimu „Dėl kriterijų, pagal kuriuos medžiai ir krūmai augantys ne miškų ūkio paskirties žemėje, priskiriami saugotiniams, sąrašo patvirtinimo ir medžių ir krūmų priskyrimo saugotiniams“ želdiniai, kurie auga prie miestų gatvių ir yra didesnio kaip 12 cm skersmens ir didesnio skersmens ažuolai, uosiai, klevai, skroblai, skirpstai, guobos, bukai, vinkšnos, pušys, eglės, maumedžiai, pocūgės, kėniai, beržai, juodalksniai, liepos, gluosniai, šermukšniai, riešutmedžiai, kaštonai, miškinės obelys, miškinės kriaušės, yra laikomi saugoti.

Tais atvejais, kai projekte numatoma išskirti, persodinti ar kitaip pašalinti saugotinus želdinius, Statytojas ir / ar Užsakovas turi gauti savivaldybės leidimą saugotinių medžių ir krūmų kirtimo, persodinimo ar kitokio pašalinimo, genėjimo darbams.

LR želdynų įstatyme numatyti atvejai, kai saugotini medžiai ir krūmai neatlyginamai gali būti kertami (šalinami):

- yra pažeisti stiebo ir šaknų puvinio arba vabzdžių kenkėjų ar grybinių ligų (išskyrus biologinei įvairovei svarbius želdinius, kurie nekelia pavojaus gyventojams, jų turtui, statiniams ir eismo saugumui);
- yra pasvirę didesniu kaip 45 laipsnių kampų;
- kertami vykdam teritorijų planavimo dokumentuose, viešųjų atskirųjų želdynų projektuose numatytus kraštovaizdžio formavimo kirtimus;
- auga ant piliakalnių, pilkapių;
- auga kapinėse ir ardo paminklus, antkapius, kitus kapinių statinius ar įrenginius;
- gadina pastato pamatus ar kitas jo dalis;
- auga apsaugos zonose, kai tai nesuderinama su šioms apsaugos zonoms Lietuvos Respublikos specialiųjų žemės naudojimo sąlygų įstatyme nustatytais apribojimais;
- auga geležinkelio kelių ir jų įrenginių, geležinkelio želdinių apsaugos zonoje;
- auga teritorijoje, kuri naudojama valstybinės reikšmės keliams eksploatuoti;
- auga valstybinės ar vietinės reikšmės kelio juostoje ir dėl blogos būklės kelia grėsmę užvirsti ant kelio;
- nurodyti saugomų teritorijų planavimo, saugomų rūšių ar buveinių apsaugos priemonių įgyvendinimo dokumentuose kaip kertami ar kitaip pašalinami iš augimo vietos;
- auga žemėje, kurioje teisės aktų nustatyta tvarka leidžiama veisti mišką;
- kertami ar kitaip pašalinami iš augimo vietos įgyvendinant krašto apsaugos ar valstybės sienos apsaugos tikslus.

Vadovaujantis Jonavos rajono savivaldybės tarybos patvirtintomis Jonavos rajono savivaldybės želdynų ir želdinių apsaugos taisyklėmis, saugotinių medžių ir krūmų persodinimas vykdomas išimtiniais atvejais, kai nėra galimybės jiems augti toje vietoje, kurioje jie buvo pasodinti – platinant gatves, vykdam statybos ar rekonstravimo darbus, formuojant kraštovaizdį:

- stambūs medžiai persodinami su žemės gumulu, kurio diametras ne mažesnis kaip 2,0 x 2,0 m;
- saugotinių medžių ir krūmų persodinimo darbai vykdomi pagal nustatytą tvarką parengtą ir patvirtintą atskirųjų ir priklausomųjų želdynų tvarkymo ir kūrimo projektą;
- persodinami sveiki, gerai išsivystę, be mechaninių pažeidimų, šalčio plyšių ir persodinimui paruošti medžiai;
- persodintus medžius privaloma ne mažiau kaip 3 metus prižiūrėti;
- draudžiama persodinti medžius su sausa viršūne, stiebo ir (ar) šaknų puvinio, ligotus, vienašone, nesusiformavusia laja, jų vegetacijos metu.

Draudžiama medžius kirsti ir genėti intensyviausiu laukinių paukščių veisimosi laikotarpiu, nuo kovo 15 d. iki rugpjūčio 1 d., išskyrus atvejus, kai medžiai kelia grėsmę žmonių gyvybei, sveikatai, turtui, saugiam eismui, saugiam elektros energijos, šilumos, dujų, naftos ir jos produktų tiekimo atnaujinimui arba pateikiama eksperto, baigusio biologijos krypties studijas ir įgijusio kompetencijų ornitologijos srityje, pažyma, kad kertamame ir (ar) genimame medyje ir greta augančiuose medžiuose nėra besiveisiančių laukinių paukščių. Draudimas genėti netaikomas, jeigu genimos ne didesnės kaip 5 cm skersmens (pjūvio vietoje) šakos.

Šiuo projektu saugotinių želdinių numatoma pašalinti 32 vnt. medžių, trukdančių gatvės statybos darbams, iš jų 18 vnt. laikomi saugotiniais. Šalinamiems saugotiniams želdiniams apskaičiuotos atkuriamosios vertės, pateiktos Šalinamų želdinių žiniaraštyje.

4.9.2 Želdinių apsauga

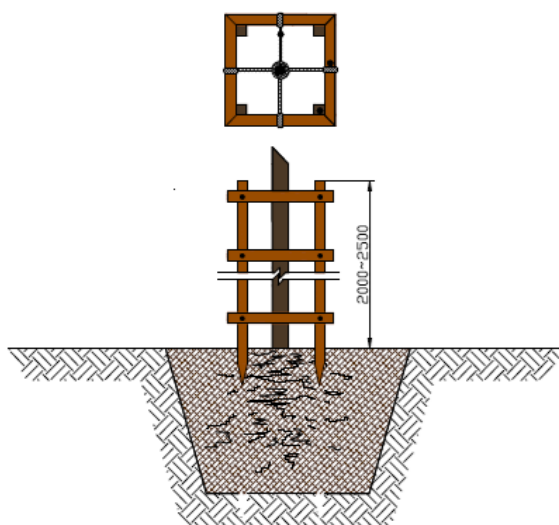
Vadovaujantis Želdinių apsaugos, vykdam statybos darbus, taisyklių nuostatomis, Statytojas ir / ar Užsakovas privalo užtikrinti, kad atliekant statybos darbus būtų laikomasi želdinių apsaugos ir nustatyto režimo statybos laikotarpiu ir baigus statybos darbus jų būklė išliktų tokia pati.

Atliekant statybos darbus, kad būtų išsaugoti statybvietėje paliekami ir gretimuose žemės sklypuose augantys želdiniai, privaloma:

Žymuo:	Lapas	Lapų	Laida
UL-24-0150-XX-TP-SO.AR-01	9	27	0

- išpurenti ir patręšti žemę po statybvietėje augančių medžių ir krūmų lajomis prieš statybos pradžią, kad pagerėtų jų augimo sąlygos statybos laikotarpiu;
- iki darbų pradžios aptverti medžius ir krūmus, augančius statybvietėje ir arčiau kaip 5 m nuo įvažiavimo ar išvažiavimo iš statybvietės važiuojamosios dalies krašto;
- medžių grupes ir krūmus ištisiniu, ne žemesniu kaip 2 m aptvaru ir ne arčiau kaip 1,5 m nuo medžių kamienų ir 1 m nuo krūmų;
- pavienius medžius – trikampi aptvaru, kurio apatinės kraštinės turi būti ne arčiau kaip 0,5 m nuo medžio kamieno, arba lentomis. Aptvarą tvirtinti kuolais, įkaltais 0,5 m ir giliau;
- laistyti želdinius Medžių ir krūmų priežiūros, vandens telkinių, esančių želdynuose, apsaugos, vejų ir gėlynų priežiūros taisyklių nustatyta tvarka;
- nesandėliuoti medžiagų ir įrenginių, nevažinėti, nestatyti transporto priemonių, laikinų statinių ir įrenginių prie medžių arčiau kaip 1 m nuo medžių lajų projekcijų, bet ne arčiau kaip 3 m nuo kamieno ir 2 m nuo krūmų. Nesandėliuoti degių medžiagų arčiau kaip 10 metrų nuo medžių kamienų ir krūmų;
- nekasti tranšėjų (kabelio, vandentiekio ir kanalizacijos vamzdžių ir kt. įrenginių tiesimui) arčiau kaip 3 m nuo medžio kamieno, kurio diametras didesnis kaip 15 cm, arčiau kaip 2 m, kai kamieno diametras iki 15 cm ir arčiau kaip 1,5 m – nuo krūmų, skaičiuojant atstumą nuo kraštinio stiebo;
- tvirtinti tranšėjų, kasamų birame ir šlapiame grunte, leidžiamu atstumu prie medžių ir krūmų, sienutes statramsčiais;
- užpilti žemėmis pagal projektą padarytas tranšėjas per trumpiausią laiką, bet ne ilgiau kaip per mėnesį;
- medžių pomedyje (lajos projekcijos zonoje) darbus vykdyti žemiau pagrindinių skeletinių šaknų (ne mažiau kaip 1,5 m nuo dirvožemio paviršiaus), nepažeidžiant šaknų sistemos;
- nepakeisti daugiau kaip 5 cm (virš ar žemiau) natūralaus grunto lygio prie medžio šaknų kaklelio ir iki 2 m atstumu nuo medžio kamieno.

Siekiant išvengti žalos medžių, kurie nėra kertami, šaknims, zonoje turėtų būti išlaikytas esamas žemės lygis. Medžio dirvožemis turėtų būti neliečiamas. Tačiau jei yra reikalinga prieiti prie medžio arčiau nei baigiasi zona, kasinėjimas ir darbai turi būti atlikti tik rankiniu būdu arba naudojant saugius įrankius. Jei reikia iš naujo pasiekti reikiamą žemės lygį, tai reikia atlikti naudojant medžiagą, kuri yra laidi vandeniui, kaip žemės ar durpės.



pav. 1 Medžių apsauga statybos darbų metu

Jei darbų metu atkasamos šaknys, jos turi būti nedelsiant suvyniotos arba uždengtos, kad būtų išvengta išsausėjimo ir temperatūrų pokyčių. Medžių šaknys turi būti uždengtos agroplėvele, geotekstile, kuri atliktų anksčiau minėtas apsaugos funkcijas. Prieš dirvožemio užpildymą, kuris turėtų būti atliktas kuo greičiau, medžiaga skirta uždengimui turi būti nuimta.

Šaknys, mažesnės nei 25 mm skersmens, gali būti genimos, pjaunant tinkamu aštriu įrankiu, išskyrus tuos atvejus, kai šaknų darinys yra gumulas. Šaknys, esančios gumuluose arba, kurių skersmuo yra 25 mm ir daugiau, negali būti kertamos nes jos yra svarbios medžio stabilumui ir medžiagų gavimui.

Želdiniai tręšiami remiantis gamintojo rekomendacijomis. Želdinį reikia prižiūrėti ir formuoti jo lają, kad šis augtų tiesiai. Nupjautų šakų vietas reikia aplyginti peiliu ir aptepti specialiu tepalu. Pažeidus medžio šaknis, medžio lają galima išretinti vadovaujantis Medžių ir krūmų priežiūros, vandens telkinių, esančių želdynuose, apsaugos, vejų ir gėlynų priežiūros taisyklėmis.

Žymuo:	Lapas	Lapų	Laida
UL-24-0150-XX-TP-SO.AR-01	10	27	0

PASTABA: Atliekant visus šiuos darbus rekomenduojama arboristo priežiūra ir konsultacija, kad nebūtų pažeistos želdinių gyvybinės funkcijos ir užtikrintas tinkamas visų rekomenduotų priemonių įgyvendinimas. Saugomo šaknų ploto koregavimas atliekant bet kokius statybos darbus, taip pat galimas tik su arboristo priežiūra ir leidimu. Kiekviena ši situacija vertinama individualiai. Saugomame šaknų plote draudžiama sandėliuoti statybines medžiagas ir gruntą, įvažiuoti mechanizuotomis transporto priemonėmis ar jas ten statyti.

4.9.3 Dirvožemio nukasimas

Dirvožemio negalima maišyti su gruntu. $h_{vid.} - 10$ cm storio dirvožemio sluoksnis nuimamas ir sandėliuojamas teritorijoje atskirose suderintose vietose iki teritorijos rekultivavimo darbų.

Tam, kad būtų išvengta neigiamo poveikio dirvožemiui statybos metu, reikia laikytis šių reikalavimų:

- parinkti tinkamą vietą derlingo dirvožemio saugojimui;
- vienu metu reikia laikyti kuo mažiau nestabilizuotų plotų;
- atlikus darbus, būtina kuo skubiau vietovę sutvirtinti (stabilizuoti). Stabilizavimui reikia panaudoti nuimtą derlingą dirvožemį greitai augančiais augmenijai sėti. Pylimų ir iškasų šlaitai bei kiti plotai sutvirtinami dirvožemio sluoksniu ir užsėjami žole;
- pasiruošti atidirbtų tepalų surinkimui, kad jie nebūtų išpilami atvirai ant dirvožemio.

Tvarkingai eksploatuojant objektą fizinio bei cheminio poveikio dirvožemiui nebus, todėl šiame projekte poveikio dirvožemiui sumažinimo priemonės nenumatomos.

4.10 LAIKINI PASTATAI, INŽINERINIAI TINKLAI, KELIAI

Statybos rangovas pasirūpina visais laikiniais pastatais ir privažiavimo keliais, būtinais darbams atlikti.

4.10.1 Laikinieji pastatai

Vadovaujantis Darboviečių įrengimo bendraisiais nuostatais, laikinieji pastatai apima biuro patalpas Statybos rangovo personalui, susirinkimo patalpą ir buitines patalpas Statybos rangovo personalui ir patalpą Statinio statybos techninės priežiūros vadovui. Laikinių buitinių patalpų poreikis skaičiuojamas pagal formulę:

$$\sum SBN = SN \times N,$$

kur SN - normatyvinis patalpos plotas, N - maksimalus darbininkų skaičius pamainoje.

Laikinosios patalpos susideda iš:

- persirengimo kambarių ir drabužių spintelių: persirengimo kambariai turi būti įrengti darbuotojams, kurie turi dėvėti darbo drabužius. Į persirengimo kambarius turi būti lengvai patenkama, jie turi būti pakankamai erdvūs, juose turi būti įrengtos sėdimos vietos; persirengimo kambariai turi būti reikiamo dydžio, kai reikia, juose turi būti įrengtos drabužių džiovinimo vietos. Taip pat turi būti įrengtos rakinamos vietos darbuotojų drabužiams bei asmeniniams daiktams saugoti. Jeigu objekte dirbs moterys, joms turi būti įrengti atskiri persirengimo kambariai arba turi būti sudaryta galimybė tuo pačiu persirengimo kambariu naudotis skirtingu metu;
- dušų ir praustuvų: darbuotojams, jei to reikia dėl darbo pobūdžio ar higienos, turi būti įrengti tinkami dušai. Dušų kambariai turi būti įrengti atskirai vyrams ir moterims arba tam tikrais atvejais jiems turi būti sudaryta galimybė atskirai naudotis dušų kambariais. Dušų kambariai turi būti pakankamai dideli, kad kiekvienas darbuotojas galėtų be kliūčių prausti pagal higienos reikalavimus. Į juos turi būti tiekiamas karštas ir šaltas vanduo. Jei dušai nereikalingi, netoli darbo vietų ir persirengimo kambarių turi būti įrengtas reikiamas skaičius praustuvų su tekančiu vandeniu (jei būtina – karštu vandeniu). Praustuvai turi būti įrengti vyrams ir moterims atskirai arba sudaryta galimybė jais naudotis atskirai;
- tualetų ir praustuvų: darbuotojams netoli darbo vietų, poilsio bei persirengimo kambarių ir dušų arba prausyklų turi būti įrengtas reikiamas skaičius tualetų ir praustuvų; Kadangi laikinosios buitinės nuotakynės įrengimas nenumatytas, į statybvietę atvežami ir pastatomi „bio“ tualetai.

Lentelė 2. Laikinosios patalpos

Patalpų pavadinimas	Skaiciavimo metodika	Plotas
Statinio statybos vadovo ir darbų vadovų patalpos	Vienam žmogui	5 m ²
Drabužinės	Vienam žmogui	1,13 m ²
Prausyklos	Vienam žmogui	0,26 m ²
Drabužių ir avalynės džiovinimo patalpos	Vienam žmogui	0,2 m ²
Poilsio ir valgymo patalpos	Vienam žmogui	1 m ²
Patalpos sušilti	Vienam žmogui	0,1 m ² (mažiausiai 8 m ²)
Dušinės	Atsižvelgiant į gamybos proceso sąlygas: <ul style="list-style-type: none"> ▪ viena dušinė 15 žmonių; 	Dušo kabina – 1,75 m ² Persirengimo patalpa – 2,0 m ²
Žymuo:		LapasLapųLaida
UL-24-0150-XX-TP-SO.AR-01		11270

Patalpų pavadinimas	Skaiciavimo metodika	Plotas
	<ul style="list-style-type: none"> viena dušinė 7 žmonėms; Viena dušinė 5 žmonėms 	
Tualetai	Vienas tualetas 30-čiai žmonių	kabinos dydis 1,2 x 0,8 m

Laikinuosius pastatus siūloma surinkti iš konteinerinių blokų. Tokių konteinerinių blokų svoris – apie 1,6 t. Jie statomi automobiliais kranais, vežami treileriais. Prireikus, jie gali būti statomi vienas ant kito. Pagalbinės patalpos statomos išlygintoje aikštelėje su nuolydžiu $i = 0,005$, kad paviršinis vanduo nutekėtų į iškastus griovius.

Buitinių patalpų įrengimo vietas parinks Statybos rangovas.



pav. 2 Laikinių buitinių patalpų pavyzdys

Pirmosios medicininės pagalbos priemonės (vaistinėlės) su visais būtinais pirmosios medicininės pagalbos medikamentais ir kitomis medicininėmis priemonėmis pastatomas buitinėse patalpose ir pagal darbų vadovus nurodytose darbo zonose. Pirmosios medicininės pagalbos priemonės turi būti paženklintos specialiu ženklu. Matomose vietose turi būti užrašytas bendrosios pagalbos telefonas Nr. 112.

Papildomai rekomenduojama turėti:

- Ammonii causticum 10% sol. (Amoniako tirpalo);
- Žaizdų dezinfekavimo tirpalo (Oktenidino dihidrochlorido arba kito užregistruoto preparato) 50 ml, 250 ml, 450 ml ar 1l) žaizdoms plauti;
- Natrio chlorido 0,9% sterilaus tirpalo (vienkartinių 25 ml ar 200 ml pakuočių) pažeistoms akims arba žaizdoms plauti;
- Sterilių aliuminių padengtų baktericidinių poliesterio tvarščių žaizdoms, 20 cm x 20 cm;
- Vienkartinių dirbtinio kvėpavimo kaukių (vienetų skaičių, atsižvelgdamas į poreikius bei vykdomus technologinius procesus, nustato Darbų vadovas);
- Šaldančiųjų maišelių (po sausgyslių, raumenų patempimo, sumuštų kūno vietų atšaldymui, perkaitus saulėje), kurių dydį ir kiekį nustato Darbų vadovas.

Lentelė 3. Pirmosios pagalbos rinkinio sudėtis

Medicinos pagalbos ir kitų priemonių pavadinimas	Kiekis	Paskirtis
1. Didelis sterilus tvarstis*, 10 cm x 12 cm	2 vnt.	
2. Karpomas pirmosios pagalbos pleistras*, 10 cm x 6 cm	8 vnt.	
3. Lipnus pleistras*, 2,5 cm x 5 m	1 vnt.	Tvarsčiui pritvirtinti
4. Neaustinės medžiagos servetėlė*, 20 cm x 30 cm	10 vnt.	
5. Palaikomasis trikampio formos tvarstis*	1 vnt.	Pažeistai viršutinei galūnei parišti
6. Palaikomasis tvarstis*, 6 cm x 4 m	3 vnt.	
7. Palaikomasis tvarstis*, 8 cm x 4 m	3 vnt.	
8. Pirmosios pagalbos žirkklės	1 vnt.	
9. Pirmosios pagalbos pleistro juostelės*	20 vnt.	
10. Plastikinis maišelis*, 30 cm x 40 cm	2 vnt.	
11. Sterilus akių tvarstis*	2 vnt.	
12. Sterilus nudegimų tvarstis, 40 cm x 60 cm	1 vnt.	
13. Sterilus nudegimų tvarstis*, 60 cm x 80 cm	1 vnt.	
14. Sterilus žaizdų tvarstis*, 10 cm x 10 cm	6 vnt.	

Žymuo:

UL-24-0150-XX-TP-SO.AR-01

Lapas	Lapų	Laida
12	27	0

Medicinos pagalbos ir kitų priemonių pavadinimas	Kiekis	Paskirtis
15. Speciali antklodė*, ne mažesnė kaip 140 cm x 200 cm	1 vnt.	Nukentėjusiajam paguldyti ir (ar) apkloti
16. Tinklinis cilindrinis galūnių tvarstis*, 4 m	1 vnt.	
17. Vidutinio dydžio sterilus tvarstis*, 8 cm x 10 cm	3 vnt.	
18. Vienkartinės medicininės nesterilios pirštinės*	4 vnt.	
19. Pirmosios pagalbos teikimo aprašymas arba Pirmosios pagalbos teikimo atmintinė	1 vnt.	
20. Rinkinio aprašas*	1 vnt.	Tvirtinamas ant dėžutės / spintelės durelių / dangtelio vidinės pusės

Ivykus rimtam susižeidimui ar kitai rimtai traumai, nukentėjusiam pirmiausiai vietoje pagal galimybes suteikiama pirmoji medicininė pagalba bei iškviečiama bendruoju pagalbos telefonu grietoji medicininė pagalba ir nedelsiant apie įvykį pranešama Valstybinės darbo inspekcijos teritoriniam padaliniiui.

4.10.2 Pagrindiniai transporto bei pėsčiųjų keliai

Gatvės statybos darbai bus vykdomi laisvoje valstybinėje žemėje. Vykdamas statybos darbus, transporto eismo uždarymas nenumatomas. Pėsčiųjų praėjimai neužtveriami. Vietinių gyventojų bei darbininkų apsaugai, aiškiai pažymimi keliai, kurie turi būti tinkamai pažymėti.

Įrengiant judėjimo kelius būtina užtikrinti:

- nepaisant oro sąlygų keliai turi būti patikimi;
- nuo viešojo kelio ir stovėjimo aikštelės iki persirengimo patalpos turi būti užtikrinamas vaikščiojimas apsiavus įprastą avalynę;
- eismo kelių ir darbo vietų paviršius visada turi būti švarūs, be jokių pašalinių daiktų, kurie keltų pavojų eismui;
- šuliniai, duobės ir pan. turi būti uždengtos ar atitvertos.

Visos panaudotos statybinės medžiagos išvežamos iš statybos vietos automobilių transportu.

4.10.3 Transporto eismo organizavimas statybos darbų metu

Statybos metu darbus organizuoti taip, kad būtų įmanomas teritorijoje dirbančių žmonių patekimas į statybos sklypą. Statybos rangovas privalo gauti visus būtinus leidimus kelių uždarymui / eismo ribojimui, viešojo transporto pakeitimams (esant reikalui).

Prieš darbų vykdymo zoną įrengti laikinus kelio ženklus, išspėjančius apie vykdomus darbus, bei aptverti darbų vykdymo vietas.

Eismo ribojimo schemos rengiamos vadovaujantis Kelių eismo taisyklėmis, kelio ženklų įrengimo ir vertikaliojo ženklinimo taisyklėmis. Pėsčiųjų praėjimams numatyti ne siauresnius kaip 1,5 m pločio praėjimus, o važiuojamojoje dalyje pravažiavimui turi likti min nuo 3,25 m iki 3,5 m (vienos eismo juostos plotis), kad pravažiuotų spec. ir viešasis transportas. Darbų metu statybinio transporto stovėjimas ar trumpalaikis sustojimas aplinkinėse gatvėse draudžiamas. Po statybos darbų atstatyti dangas ir eismo organizavimo priemonės. Sugadinta gatvių, šaligatvių danga ar techninės eismo reguliavimo priemonės (kelio ženklai, horizontalus ženklinimas) privalo būti atstatyti.

4.11 STATYBAI REIKALINGI RESURSAI

Statybos aprūpinimui elektros energija numatomas prisijungimas prie esamų tinklų arba naudoti generatorių; buitinėms nuotekoms – biotualetai, statybos aprūpinimui vandeniu – prisijungimas prie esamų tinklų arba naudoti vandens talpas.

Buitinėms ir administracinėms patalpoms pastatomi laikini kilnojamieji statybininkų nameliai (inventoriniai vagonėliai).

Automobilių transportas ir kita sunki statybinė technika iš statybos teritorijos privalo išvažiuoti į miesto gatves neužteršiant kelių žemės gruntu ir kt. statybinėmis medžiagomis ir laužu.

5. STATYBOS DARBŲ ORGANIZAVIMAS IR METODAI

Statybos darbų organizavimas ir metodai numatomi statybos darbų technologiniame projekte. Šį projektą parengia Statybos rangovas. Visi darbai turi būti atliekami, taikant bendrai naudojamus ir pageidautinus darbo metodus, patyrusią ir tinkamą darbo jėgą.

Jei Statybos rangovas nori panaudoti metodą, kuris nukrypsta nuo dokumentacijoje pateikto metodo, Statybos rangovas turi prašyti Statinio statybos techninės priežiūros vadovo leidimo. Darbo metodo pakeitimo patvirtinimas jokių lygių nesumažina Statybos rangovo atsakomybės.

Žymuo:	Lapas	Lapų	Laida
UL-24-0150-XX-TP-SO.AR-01	13	27	0

5.1 STATINIŲ STATYBOS EILIŠKUMAS IR TRUKMĖ

Statybos trukmė nustatoma Statytojo ir / ar Užsakovo ir konkursą laimėjusio vykdytojo Statybos rangovo sutartimi, nes šiuo metu nėra įteisintų statybos trukmės nustatymo normatyvų, be to, statybos trukmė priklauso ir nuo savalaikio aprūpinimo pakankamais finansiniais resursais

Nustatant statybos etapų bei atskirų statybos darbų patogiausią pradžios ir pabaigos laiką turi būti atsižvelgta į šiuos faktorius:

- būtinybė vykdant statybos darbus nenutraukti technologinio proceso;
- atskirų statybos darbų /konstrukcijų/ sudėtingumas ir atsakingumas;
- keliami normatyviniai statybos dokumentų reikalavimai atskirų statybos darbų /konstrukcijų/ vykdymui;
- būtinų laikinų konstrukcijų ar kitų priemonių, vykdant statybos darbus, sudėtingumas ir kaina.

Jei statybos darbai vykdomi šaltuoju sezonu ar numatomos technologinės pertraukos ar kiti darbai, įtakojantys statybos trukmę, statybos darbų atlikimo ypatumai turi būti aprašyti statybos darbų technologiniame projekte.

Esant ilgesnei kaip 3 mėnesių statybos sustabdymo trukmei, atliekami statinio konservavimo darbai, kai statybos darbai sustabdomi statybos valstybinę priežiūrą atliekančio pareigūno reikalavimu – gavus šio pareigūno leidimą atlikti statinio konservavimo darbus, kai statybos darbai sustabdomi savavališkos statybos atveju, kai statybos darbus sustabdo pats Statytojas ir / ar Užsakovas savo sprendimu.

Vykdam statinio rekonstravimo darbus, numatyti tokie darbų etapai:

1. Paruošiamieji ir ardymo darbai;
2. Žemės darbai;
3. Inžinerinių tinklų sutvarkymas (pagal poreikį);
4. Paviršinio vandens surinkimo tinklų įrengimas;
5. Gatvės apšvietimo įrengimas;
6. Gatvės ir jos prieigų važiuojamosios dalies dangos sutvarkymas;
7. Automobilių stovėjimo vietų įrengimas;
8. Pėsčiųjų ir dviračių takų įrengimas;
9. Eismo saugumo ir eismo organizavimo priemonių įrengimas;
10. Teritorijos apželdinimo ir baigiamieji sutvarkymo darbai.

Darbus planuojama organizuoti vienos pamainos režimu darbo laikas nuo 8.00 iki 17.00 (tikslinamas pagal Statybos rangovo priimtą darbo laiką, bet nepažeidžiant darbo įstatymo ir ramybės valandų). Darbai keliantys daugiau triukšmo atliekami nuo 8:00 iki 15:00 val., nuo 15:00 atliekami mažiau triukšmo sukeliantys darbai.

Kadangi nėra aiškos būsimo Statytojo ir / ar Užsakovo su Statybos rangovu susitarimo sąlygos bei sutartiniai grafikai, todėl pateikiamas preliminarus grafikas. Statybos rangovas susiderinęs su projekto vadovu gali keisti darbų eiliškumo grafiką.

Lentelė 4. Darbų atlikimo grafikas

Eil. Nr.	Darbų pavadinimas	Statybos darbų trukmė									
		4 sav.	8 sav.	12 sav.	16 sav.	20 sav.	24 sav.	28 sav.	32 sav.	36 sav.	40 sav.
1.	Paruošiamieji ir ardymo darbai: ▪ Želdinių šalinimas ▪ Įrenginių demontavimas ▪ Sutvirtintų dangų demontavimas ▪ Žemės darbai ▪ Kiti paruošiamieji darbai										
2.	Pagrindiniai darbai: ▪ Lietaus nuotekų tinklų įrengimas ▪ Elektroninių ryšių ir elektros tinklų sutvarkymas ▪ Apšvietimo tinklų įrengimas ▪ Gatvės važiuojamosios dalies įrengimas ▪ Automobilių stovėjimo aikštelių įrengimas ▪ Šaligatvių ir takų įrengimas										
3.	Baigiamieji darbai: ▪ Eismo reguliavimo priemonių įrengimas ▪ Mažosios architektūros elementų įrengimas										

Žymuo:

UL-24-0150-XX-TP-SO.AR-01

Lapas

Lapų

Laida

14

27

0

Eil. Nr.	Darbų pavadinimas	Statybos darbų trukmė									
		4 sav.	8 sav.	12 sav.	16 sav.	20 sav.	24 sav.	28 sav.	32 sav.	36 sav.	40 sav.
	<ul style="list-style-type: none"> Teritorijos sutvarkymas Šiukšlių išvežimas; Inžinerinių tinklų bandymas 										

5.2 REIKALAVIMAI STATYBOS DARBŲ ORGANIZAVIMUI IR TECHNOLOGIJAI

5.2.1 Darbų koordinavimas

Statybos rangovas atsakingas už statybietės darbų koordinavimą. Darbo sąlygos ir kiti faktoriai, turintys įtakos darbų įvykdymui, turi būti numatyti iš anksto.

Visi darbai turi būti atliekami pagal darbo dokumentacijoje pateiktą informaciją bei taikant tinkamus darbo metodus, o taip pat pagal naudingą gamybinę patirtį.

Statytojas ir / er Užsakovas, kai statinį statant dirbs daugiau kaip vienas Statybos rangovas, privalo paskirti vieną arba daugiau statinio statybos saugos ir sveikatos darbe koordinatorių.

5.2.2 Pranešimas apie darbų pradžią

Statybos rangovas turi įteikti Projekto vadovui raštišką pranešimą apie numatomus pradėti lyginimo ir valymo darbus.

Iki darbų pradžios turi būti parengta ir atitinkamai suderinta reikiamos apimties projekcinė dokumentacija, gautas leidimas statybai ir techninio prižiūrėtojo spaudu bei parašu patvirtinti brėžiniai ir techninės specifikacijos.

Statant, rekonstruojant ar kapitališkai remontuojant ypatinguosius statinius, statinius saugomose teritorijose, statinius apsaugos zonose, nustatytose įstatymais ir Vyriausybės nutarimais, taip pat atliekant statybos darbus sudėtingomis sąlygomis, veikiančios įmonės (kito objekto) ar veikiančių inžinerinių tinklų bei susisiekimo komunikacijų teritorijose bei tretiesiems asmenims priklausančiuose sklypuose, taip pat atliekant žemės darbus greta esamų statinių, po vandeniu ir kitur, privaloma parengti Statybos darbų technologijos projektą, remiantis Statinio projekto sprendiniais. Statybos darbų technologijos projektą rengia Statybos rangovas, arba paveda tai atlikti statinio statybos vadovui. Parengtas objekto statybos darbų technologijos projektas, kuriame turi būti nurodyti atskirų darbų atlikimo terminai ir priemonės, užtikrinančios statybos darbų įvykdymą pagal Statinio projekto bei sutarties reikalavimus, suderinamas su Statytoju ir /ar Užsakovu ar Statinio statybos techniniu prižiūrėtoju.

Šiam projektui neprivaloma parengti Statybos darbų technologijos projektą.

Specialūs reikalavimai technologijai nekeliami. Specifinių statybos darbų technologijos projekto ekspertizės nereikalinga.

Iki pagrindinių darbų pradžios būtina atlikti šiuos paruošiamuosius darbus:

- Statytojas ir /ar Užsakovas arba Statybos rangovas turi parengti darbuotojų saugos ir sveikatos planą ir ne vėliau kaip prieš 10 kalendorinių dienų iki darbų pradžios privalo išsiųsti Valstybinės darbo inspekcijos inspektavimo skyriui pranešimą;
- Prieš pradėdant darbus reikia nustatyti ir patikrinti žemėje esančias komunikacijas ir numatyti jų reikiamą apsaugą bei aiškiai pažymėti;
- Privaloma paskirti statinio statybos saugos ir sveikatos koordinatorių;
- Negalima pradėti statybietės įrengimo darbų, kol neparengtas saugos ir sveikatos darbe priemonių planas.
- Statybos rangovas privalo parengti bei suderinti su Statytoju ir / ar Užsakovu ir suinteresuotomis institucijomis technologinį statybos darbų vykdymo projektą (technologinę kortelę).

5.2.3 Statybos darbų specifiika

Darbai šiltuoju metų laiku: galimi visi numatytieji statybos darbai.

Darbai šaltuoju metų laiku: padidėjusi rizika pasitemti, peršalti, pargriūti ir susižaloti, nuolatos mažinama valant kelius, takus ir darbo vietas. Žiemos metu šios vietos barstomos, valomos nuo sniego ir ledo. Žiemos metu papildomai išduodamos pirštinės, žieminė avalynė ir žieminės striukės. Prieš darbų atlikimą privaloma sniegą valyti kiekvieną dieną.

Darbų vadovas privalo nutraukti darbus, jei meteorologinės sąlygos kelia pavojų darbuotojų saugai ir sveikatai. Meteorologinės sąlygos neturi turėti įtakos atliekamų darbų kokybei.

Vykdant žemės darbus žiemos laikotarpiu privaloma neleisti peršalti gruntui ir ribojimas atviras vandens nuvedimas.

Visa įranga, technika, priedai ir statybos metodai turi tenkinti Lietuvos Respublikos darbo saugos reikalavimus. Visos statybinės medžiagos atvežamos autotransportu. visos į statybietę pateikiamos medžiagos turi būti gamintojo įpakavime su etiketėmis ir dokumentais, patvirtinančiais jų tapatybę. Sandėlių ir statybinių sandėliavimo aikštelių išdėstymas turi užtikrinti mažiausią statybinių mašinų, mechanizmų ir darbininkų judėjimą statybos aikštelėje, mažiausią pakrovimo ir iškrovimo

Žymuo:	Lapas	Lapų	Laida
UL-24-0150-XX-TP-SO.AR-01	15	27	0

operacijų skaičių, patogų privažiavimą, saugias darbo sąlygas. Sandėliuoti gruntą ir medžiagas virš esamų veikiančių inžinerinių tinklų draudžiama. Prie esamų inžinerinių tinklų žemės darbai vykdomi rankiniu būdu.

5.2.4 Statinių saugojimas

Nebaigtos ir užbaigtos statinių dalys turi būti saugomos nuo apgadinimų tolimesnių darbų metu: turi būti saugoma nuo mechaninio poveikio, purvo, korozijos, lietaus, drėgmės, sniego, ledo, užšalimo, per didelės kaitros ir per greito džiūvimo. Visi komponentai turi būti patikrinti ar jie nepažeisti ir švarūs. Visos medžiagos, kuriose randama defektų, turi būti pažymėtos ir pašalintos iš statybvietės. Atvežtiniai komponentai ir jų dalys bei priedai turi būti laikomi pagal gamintojo nurodymus.

5.2.5 Remontas (defektų taisymas)

Remontas leidžiamas tais atvejais, kur tokia procedūra nesusilpnins konstrukcijos ar nepablogins išvaizdos.

Jei remonto kiekis ar mastas pasirodo ypatingai didelis, ar konstrukcija nepatenkina nurodytų reikalavimų, Statybos rangovas privalo perstatyti tokias konstrukcijas pagal numatytą laiko grafiką, susiderinus su Techninės priežiūros vadovu.

Jeigu remontuotinas taškas pagamintas iš profilinių dalių, pvz. plytų, lentų ir pan., pažeista dalis turi būti pakeičiama nauja. Jei suremontuotas taškas turi būti dažomas, turi būti dažoma visa supanti aplinka.

5.2.6 Dažymas ir apsauga

Statybos rangovo sumontuotos plieninės konstrukcijos, vamzdynai, vamzdžių kronšteinai ir atramos, pakabinimo prietaisai, atramos ir kiti plieno dirbiniai, turi būti su antikorozine apsauga.

Bet koks gamintojo padengimo sugadinimas ar sužalojimas turi būti ištaisytas pagal Statybos techninės priežiūros vadovo reikalavimus.

5.2.7 Žymėjimai, gaminių ir sistemų identifikacija

Įranga, atskiros vamzdynų sistemos turi būti pažymėti pagal atitinkamą projektinį dokumentą, nustatytu spalviniu žymėjimu pagal Lietuvoje galiojančius normatyvus.

Vamzdžiai turi būti lengvai identifikuojami pagal dažymą arba apklįjimą. Naudojamos identifikacijos spalvos ir kodai, kuriuose būtų pilnas pavadinimas ir nurodyta srauto kryptis. Identifikacijos taikymo pavyzdžiai ir gamintojo nurodytos jų naudojimo instrukcijos turi būti pateikti Statytojo patvirtinimui. Dėl spalvinio žymėjimo turi būti papildomai susitarta su Techninės priežiūros vadovu.

5.3 REIKALAVIMAI STATYBOS ĮRANGAI IR TRANSPORTO PRIEMONĖMS

Reikalavimai statybos įrangai ir transporto priemonėms nekeliami, bet statybos įranga ir transporto priemonės turi būti techniškai tvarkingos, pritaikytos darbui ir nekelti pavojaus aplinkai ir žmonėms, atitikti saugos ir sveikatos reikalavimus nurodytus „Darbo įrenginių naudojimo bendruosiuose nuostatuose“, STR 2.01.08:2003 „Lauko sąlygomis naudojamos įrangos į aplinką skleidžiamo triukšmo valdymas“.

Orientacinis mechanizmų sąrašas:

- Krovininė automašina, keliamoji galia 10 t;
- Vienkaušis ekskavatorius, kaušo talpa 0,65 m³;
- Asfalto klotuvas iki 500 t/h;
- Savaeigis plentvolis iki 6 t;
- Vibroplūktuvas, vibroplokštė;
- Mini daugiafunkcinės mašinos;
- Kiti smulkūs mechanizmai su vidaus degimo varikliu;
- Žirklinis keltuvas, kėlimo aukštis 8 m.
- perforatorius (0,75 kW)
- pjaustymo įranga (0,75 kW)
- suvirinimo aparatas (2,0 kW) arba analogas.
- oro kompresorius (1,3 kW)
- bortinis automobilis;
- betono maišyklė (0.6 kW)
- daugiafunkcinis mini krautuvai (14.6 kW)
- ekskavatorius (129 kW, Lstrél. – 17 m. arba analogiškas)
- asfalto freza
- vibro plūktuvas
- savaeigis volas
- autogreideris

Žymuo:	Lapas	Lapų	Laida
UL-24-0150-XX-TP-SO.AR-01	16	27	0

- autogudronatorius
- optinis nivelyras
- grunto vandens pažeminimo įranga
- optinis nivelyras
- statybinis keltuvas (0,75 kW)
- automobilinis kranas LMT 1070 - 4.2 (Lstrėl. - 50 m. arba analogiškas)

Apytikslis elektros galingumo poreikis (E) statybinei įrangai, kW:

- E_{g2} = perforatorius (2,25kW);
- E_{g3} = pjautymo įranga (3,0 kW);
- E_{g4} = suvirinimo aparatas (4,0 kW);
- E_{g5} = oro kompresorius (1,3 kW);
- E_{g7} = betono maišyklė (1,2 kW);
- E_{g8} = statybinis keltuvas (0,75 kW);
- E_{g9} = vagonėlių šildymui (10,0 kW);
- $E = 3,3 + 2,25 + 3,0 + 4,0 + 1,3 + 0,3 + 1,2 + 0,75 + 10,0 = 26,1$ kW.

Kadangi visi statybiniai įrenginiai nebus naudojami vienu metu tai elektros poreikis bus ženkliai mažesnis. Įvertinus naudojimo koef. elektros poreikis apie 24 kW.

Statyboje naudojami pagrindiniai mechanizmai ir jų kiekiai konkretizuojami statybos darbų technologijos projekte.

Bendrieji reikalavimai statybos įrangai ir transportui:

- Darbo įrenginiai privalo būti montuojami ar išmontuojami saugiai, atsižvelgiant į privalomas gamintojo pateiktą instrukcijų nuorodas;
- Darbo įrenginiai, į kuriuos jų naudojimo metu galima žaibo iškrova, privalo būti apsaugoti nuo jos poveikio specialiais įtaisais ar kitomis priemonėmis;
- Darbo įrenginiai, kurie yra mobilūs ar gali būti išmontuojami ir kurie yra suprojektuoti kelti krovinius, jų naudojimo metu privaloma užtikrinti įrenginio stabilumą, atsižvelgiant į būsimas sąlygas bei grunto charakterį;
- medžiagos, įrenginiai ir visos kitos darbo priemonės, kurios judėdamos gali pakenkti darbuotojų saugai ir sveikatai darbe, turi būti tinkamai ir patikimai pritvirtintos;
- elektros paskirstymo įrenginiai ir jų instaliacija turi būti suprojektuoti, įrengti ir naudojami taip, kad nesukeltų gaisro ir sprogimo pavojaus; darbuotojai turi būti apsaugoti nuo elektros srovės poveikio dėl tiesioginio ar netiesioginio prisilietimo.

Reikalavimai pastoliams ir kopėčioms

- Kopėčios ir pastoliai naudojamos pagal „Darboviečių įrengimo statybvietėse nuostatai“ keliamus reikalavimus; Kopėčios turi būti pakankamai tvirtos ir reikiamai prižiūrimos. Jos turi būti tinkamai naudojamos atitinkamose vietose ir pagal paskirtį;
- visi pastoliai turi būti reikiamai suprojektuoti, sumontuoti, patikrinti ir prižiūrimi, kad nenuvirstų arba staiga nepasislinktų;
- darbo platformos, pakylės ir pastolių kopėčios turi būti suprojektuotos ir sumontuotos tokio dydžio, laikomos ir naudojamos taip, kad patikimai saugotų darbuotojus nuo kritimo arba nuo krintančių daiktų;
- pastoliai turi būti nustatyta tvarka patikrinti: prieš pradedant naudoti; reguliariai naudojimo laikotarpiu;
- po perstatymo, naudojimo pertraukos, po blogo oro poveikio ar nestiprių požeminių smūgių, stichinių nelaimių ar kitų aplinkybių, galėjusių padaryti įtaką pastolių tvirtumui ar stabilumui;
- kopėčios turi būti pakankamai tvirtos ir reikiamai prižiūrimos. Jos turi būti tinkamai naudojamos atitinkamose vietose ir pagal paskirtį;
- turi būti užtikrinta, kad kilnojamieji (perstumiamieji) pastoliai savaime nesujudėtų.

Reikalavimai kėlimo mechanizmams:

- visi kėlimo mechanizmai ir kėlimo reikmenys, įskaitant pagrindines sudedamąsias dalis, tvirtinimus įtvirtinimus ir atramas, turi būti:
 - reikiamai suprojektuoti ir pastatyti bei pakankamai stiprūs naudoti pagal numatytą paskirtį;
 - teisingai sumontuoti ir naudojami;
 - tvarkingai prižiūrimi;
 - tikrinami ir reguliariai bandomi bei kontroliuojami, vadovaujantis LR potencialiai pavojingų įrenginių priežiūros įstatymu bei kitais norminiais teisės aktais;
- aptarnaujami kvalifikuotų (atitinkamai apmokytų, atestuočių) darbuotojų;

Žymuo:	Lapas	Lapų	Laida
UL-24-0150-XX-TP-SO.AR-01	17	27	0

- ant visų kėlimo mechanizmų ir priemonių turi būti aiškiai matomoje vietoje nurodytas didžiausias leistinas apkrovos dydis – keliamoji galia;
 - kėlimo mechanizmai ir priemonės turi būti naudojami tik pagal paskirtį.
- Reikalavimai žemės darbų mašinoms ir transportavimo priemonėms bei įrenginiams:
- žemės darbų mašinos ir transportavimo priemonės bei įrenginiai turi būti:
 - tinkamai suprojektuoti ir pagaminti atsižvelgiant į ergonominius reikalavimus;
 - techniškai tvarkingi;
 - tinkamai ir teisingai naudojami;
 - žemės darbų mašinų, transporto priemonių ir transportavimo įrenginių vairuotojai bei uos aptarnaujantys darbuotojai turi būti specialiai apmokyti;
 - būtina užtikrinti, kad žemės darbų mašinos, transporto priemonės ir transportavimo įrenginiai neįgriūtų į iškasas;
 - žemės darbų mašinų ir transportavimo įrenginių kabinos, kur to reikia, mašinos turi apsaugoti vairuotoją nuo suspaudimo ir krentančių daiktų.

5.4 STATYBOS DARBŲ ORGANIZAVIMAS

5.4.1 Žemės darbai

Tuo atveju, kai Statybos rangovas, atlikdamas požeminius darbus, susiduria su projekto brėžiniuose nenurodytais įrenginiais arba komunikacijomis, apie jas privalo nedelsiant informuoti statybos techninę priežiūrą ir jų nurodytais būdais apsaugoti, išlaikyti arba pašalinti minėtus įrenginius arba komunikacijas. Tik tada leidžiama tęsti darbus toje zonoje.

Vietose, kurias kerta esamos požeminės komunikacijos (elektros, ryšių, įvairios paskirties vamzdynų, ypač dujotiekio, kitų tinklų), žemės darbai atliekami laikantis visų atsargumo priemonių. Vietose, kur pavojus pažeisti požeminius tinklus yra realus, grunto kasimo ir užpylimo darbai atliekami rankiniu būdu, dalyvaujant tuos tinklus eksploatuojančios organizacijos atstovui.

Esant gruntiniam vandeniui, gruntinio vandens pažeminimui naudojami adatiniai filtrai, taip vanduo išsiurbiamas iš surinkimo duobių (Šulinių) siurbliais ir atviruoju būdu.

Visos žemės darbų zonos turi būti aptvertos ir įrengti įspėjamieji ženklai, informuojantys apie netoliese esančią pavojaus zoną.

Įrengiant iškasas, reikia įvertinti gruntinio vandens ir prasiskverbiančio vandens kilimo galimybę, kuri padidintų iškasos šlaitų griuvimo riziką. Nuo iškasos šlaito viršutinio krašto būtų paliktas mažiausiai 1 m pločio laisvas plotas. Šioje zonoje negalima planuoti judėjimo arba laikyti medžiagų, kadangi krintančios medžiagos arba griūvantys šlaitai gali sužeisti žmones. Statybvietėje esantys pavojingi aukščių skirtumai, iškasos, duobės, ir pan. turi būti saugiai atitveriami, uždengiami arba kitaip tinkamai apsaugomi, kad neįkristų žmonės ar darbo priemonės.

Baigus mechanizuotu būdu grunto kasimą iki nurodytos altitudės (10 cm aukščiau projektuojamų altitudžių - šis sluoksnis nukasamas rankiniu būdu), pagrindas patikrinamas ar nėra silpnų ar išmirkusių gruntų. Tokie gruntai turi būti pašalinti iki techninės priežiūros nurodyto gylio ir užpilti kitu patvari smėliniu gruntu, jį sutankinant arba panaudojant liesą betoną kaip sutankinto grunto pakaitalą. Atsitiktinai grunto perkasimai užpilami smėliniu gruntu. Šis supiltas gruntas turi būti ypatingai gerai sutankintas.

Grunto perteklius pakraunamas į autotransportą ir išvežamas į sąvartą.

5.4.2 Inžinerinių tinklų tvarkymo darbai

Į statybos darbų zonos ribas patenka tokie inžineriniai tinklai: požeminės elektros perdavimo linijos, ryšių tinklai, buitinių nuotekų, vandentiekio, lietaus nuotekų tinklai, dujų tinklai, šilumos tinklai.

Statybos darbų metu Statybos rangovas, prieš pradėdamas vykdyti žemės darbus, privalo išsikviesti inžinerinius tinklus eksploatuojančios organizacijos atstovą. Atliekant darbus greta esamų inžinerinių tinklų, žemės darbai turi būti vykdomi rankiniu būdu, nepažeidžiant esamų komunikacijų.

Projektu numatoma apsaugoti esamus ryšių tinklus, patenkančius po gatvės ir tako važiuojamąja dalimi, įrengti gatvės apšvietimo tinklus, įrengti paviršinio vandens surinkimo tinklus.

Vykdamas statybos darbus ir aptikęs nepažymėtus vandentiekio ir nuotekų šulinių liukus, kapas, kinetes bei trapius, juos būtina pakelti ir (arba) pažeminti iki altitudės su asfaltbetonio dangos lygiu, žaliwoje zonoje pakeliant 5 cm. virš žalios vejos. Šulinių dangčiai (plaukiojančio tipo su logotipais, kuriuose nurodoma paskirtis ir eksploatuojanti organizacija) turi būti įrengiami atsižvelgiant į projektines apkrovas. Į projekto ribas patenkančias sutrūkinėjusias perdangas, šulinių žiedus Statybos rangovas privalo pakeisti.

Prieš pradėdamas eksploatuoti nuotekų tinklus, vamzdžiai ir šuliniai turi būti išvalyti, išplauti, hidrauliškai išbandyti. Visi šie darbai įeina į Statybos rangovo darbų apimtį. Neslėginiai vamzdiniai hermetiškumui turi būti bandomi du kartus: parengiamasis – iki užpylimo ir priimamasis (baigiamasis) po užpylimo. Neslėginiai vamzdiniai hermetiškumui bandomi

Žymuo:	Lapas	Lapų	Laida
UL-24-0150-XX-TP-SO.AR-01	18	27	0

tarpais tarp gretimų šulinių. Parengiamasis bandymas hermetiškumui atliekamas 30 minučių bėgyje. Bandomasis slėgis palaikomas į šulinį papildant vandenį ir neleidžiant vandens lygiui juose pažemėti daugiau kaip 20 cm. Vamzdynas ir šulinys laikomi išlaikiusiais bandymą, jeigu juos apžiūrint nerandama nutekėjimų.

Šuliniai, turintys vidinę hidroizoliaciją, hermetiškumui bandomi, nustatant papildomo vandens kiekį, o šuliniai, turintys išorinę hidroizoliaciją – nustatant vandens pritekėjimą į juos. Šuliniams, neturintiems vandeniui nelaidžių sienų, vidinės arba išorinės hidroizoliacijos, priimamasis bandymas hermetiškumui neatliekamas. Priimamąjį bandymą hermetiškumui reikia pradėti, išlaikius užpildytus vandeniu g/b šulinius, turinčius vidinėje pusėje hidroizoliaciją arba vandeniui nelaidžias sienes – 72 val., o vamzdynus ir šulinius iš plastikinių medžiagų – 24 val.

Vykdant žemės darbus elektros kabelių apsaugos zonoje, būtina laikytis visų elektros tinklų apsaugos taisyklių.

Montuojant kabelius griežtai laikytis technologinių kortelių ir kabelio gamintojo reikalavimų. Įtraukiant kabelius į vamzdžius, būtina naudoti skriemulius ir specialius piltuvus įstatomus į vamzdžius. Paklojus kabelį vamzdžių angos turi būti užsandarinamos.

Prieš pradėdant naudoti elektros įrenginius turi būti atliekami elektros įrenginių bandymai ir matavimai. Bandymai atliekami 0,23 kV stacionariosios instaliacijos kabeliams varinėmis gyslomis. Bandymo įtampa ≥ 2000 V, 50 Hz, 5 min.

Atlikus statybos-montavimo darbus, pilnai atstatyti gerbūvį. Išvežti atliekamą gruntą ir statybinį laužą.

Dirbant šalia veikiančių ir veikiančiuose el. įrenginiuose privaloma vadovautis „Saugos eksploatuojant elektros įrenginius taisyklėmis“.

5.4.3 Dangų įrengimo darbai

Projekte numatyta Žemių gatvėje įrengti asfalto dangos važiuojamąją dalį su skiriamąja juosta, pėsčiųjų-dviračių taką dešinėje pusėje ir šaligatvį kairėje. Pėsčiųjų tako dalies danga – betoninės trinkelės. Dviračių tako danga – raudonas asfaltas. Gatvės priegose numatomos naujos automobilių stovėjimo aikštelės iš betoninių trinkelės dangos.

Dangų pagrindai, asfalto danga bus įrengiama sunkiasvorių mechanizmų pagalba, todėl būtina laikytis visų darbo su spec. automechanizmais saugos reikalavimų. Takų danga turi būti rengiama rankiniu būdu.

Statyboje naudojamos statybinės medžiagos turi atitikti minimalius aplinkos apsaugos kriterijus, kaip tai nustatyta Lietuvos Respublikos aplinkos ministro 2011-06-28 įsakyme Nr. D1-508 „Dėl produktų, kurių viešiesiems pirkimams taikytini aplinkos apsaugos kriterijai, sąrašų, aplinkos apsaugos kriterijų ir aplinkos apsaugos kriterijų, kuriuos perkančiosios organizacijos turi taikyti perkamos prekės, paslaugos ar darbus, taikymo tvarkos aprašo patvirtinimo“ aktualioje redakcijoje.

5.4.4 Kėlimo darbai

Prieš keliant, kiekvienas elementas turi būti apžiūrėtas ir atitinkamai paruoštas. Apžiūros metu tikrinamas elemento markiravimas, užkabinimo elementų stovis, įtvirtinimas projektinėje padėtyje.

Keliant nestandartinius krūvius, kurie neturi kėlimo kilpų, skylių ar žymų, nurodančių jų kabinimo vietas, darbams tiesiogiai vadovauja darbų vadovas.

Nuimami kabinimo įtaisai turi būti paženklinti, nurodyta jų keliamaoji galia, išbandymo data.

Elementai keliami tik po jų kabinimo patikimumo patikrinimo. Tam tikslui užkabinta konstrukcija pakeliama į 30-40 cm aukštį ir apžiūrima.

Ant keliamų, perkeliamų ir nuleidžiamų elementų draudžiama būti žmonėms. Baigus ar pertraukus darbą, draudžiama palikti kabančius ar neįtvirtintus elementus.

Krovinius kelti ir nuleisti būtina sklandžiai be trūkčiojimų.

5.4.5 Kiti darbai

Daubos ir tranšėjos, o ypač už aptvertos aikštelės ribų (tvoros) turi būti aptvertos arba pažymėtos gerai matomais (ir nakties metu) ženklais.

Statybos darbų eigoje už tvarkomos teritorijos ribų išardyta arba pažeista danga, žalieji plotai turi būti atstatyti.

Visi statybos – montavimo ir kiti darbai turi būti atliekami pagal projekto aiškinamųjų raštų (tekstinės dalies) nurodymus ir pastabas.

6. STATINIO STATYBOS TECHINĖS PRIEŽIŪROS ORGANIZAVIMAS

Statinio statybos techninė priežiūra yra Statytojo ir / ar Užsakovo organizuojama statinio statybos priežiūra, kurios tikslas – kontroliuoti, ar statinys statomas pagal statinio projektą, statybos rangos sutarties sąlygas, taip pat normatyvinių statybos techninių dokumentų, normatyvinių statinio saugos ir paskirties dokumentų ir kitų teisės aktų reikalavimus.

Statinio statybos techninės priežiūros rangovu gali būti Lietuvos Respublikos ar užsienio valstybės fizinis asmuo, juridinis asmuo ar kita užsienio organizacija arba jų padalinys, Statytojo ir/ ar Užsakovo pavedimu organizuojantys statinio statybos techninę priežiūrą.

Žymuo:	Lapas	Lapų	Laida
UL-24-0150-XX-TP-SO.AR-01	19	27	0

Statinio statybos techninės priežiūros veikla turi būti organizuojama vadovaujantis STR 1.06.01:2016 „Statybos darbai. Statinio statybos priežiūra“ reikalavimais. Statinio statybos techninės priežiūros periodiškumas ir darbo apimtys nustatomi vadovaujantis STR 1.04.04:2017 „Statinio projektavimas, projekto ekspertizė“ 18 priedo reikalavimais.

Statinio statybos techninė priežiūra yra Statytojo ir / ar Užsakovo organizuojama statinio statybos priežiūra, kurios tikslas – kontroliuoti, ar statinys statomas pagal statinio projektą, statybos rangos sutarties sąlygas, taip pat normatyvinių statybos techninių dokumentų, normatyvinių statinio saugos ir paskirties dokumentų ir kitų teisės aktų reikalavimus.

Bendrąją (bendrųjų statybos darbų) techninę priežiūrą gali atlikti vienas statinio statybos techninis prižiūrėtojas (bendrosios statinio statybos techninės priežiūros vadovas) arba jo vadovaujama priežiūros grupė.

Specialiąją statinio statybos techninę priežiūrą gali atlikti vienas specialiosios statinio statybos techninės priežiūros vadovas arba jo vadovaujama priežiūros grupė.

Statinio statybos techninės priežiūros grupės sudėtis nustatoma sudarant techninės priežiūros sutartį šio Reglamento V skyriaus nustatyta tvarka. Minimalus techninių prižiūrėtojų skaičius nurodomas viešųjų pirkimų dokumentuose.

Specialiosios statinio statybos techninės priežiūros vadovas samdomas ta pačia tvarka, kaip ir statinio statybos techninis prižiūrėtojas (bendrosios statinio statybos techninės priežiūros vadovas), kai jo kandidatūrai pritaria statinio statybos techninis prižiūrėtojas.

Specialiosios statinio statybos techninės priežiūros vadovas (kai ji atliekama ne bendrosios techninės priežiūros sudėtyje) yra pavaldus statinio statybos techniniam prižiūrėtojui tik techninės priežiūros koordinavimo klausimais.

Vykdyti statinio statybos techninę priežiūrą turi teisę tik atestuotas tiems darbams, ir turintis atitinkamos kvalifikacijos statybos darbų techninės priežiūros vadovas (turintis reikalingą statinio statybos priežiūros vadovo atestatą); Bendrosios techninės priežiūros vadovui pavaldūs specialiosios techninės priežiūros vadovai. Statybos darbų techniniai prižiūrėtojai privalo būti atestuoti ypatingiesiems susisiekimo komunikacijos (gatvės) paskirties, kitų inžinerinių statinių paskirties ir lauko nuotekų inžineriniams tinklams, taip pat minėtiems statiniams, esantiems kultūros paveldo objekto teritorijoje, jo apsaugos zonoje, kultūros paveldo vietovėje.

Statinio statybos techninis prižiūrėtojas (bendrosios statinio statybos techninės priežiūros vadovas), vykdydamas Reglamento VII skyriaus 1 skirsnyje nustatytas jo pareigas ir naudodamasis Reglamento VII skyriaus 5 skirsnyje suteiktomis teisėmis, vykdo statinio statybos techninę priežiūrą šia tvarka:

1. prieš statybos pradžią iš užsakovo gauna statybą leidžiantį dokumentą arba šio dokumento išdavimo datą ir numerį ir kitus Reglamento 5 punkte nurodytus dokumentus;
2. dalyvauja vykdant geodezinių koordinačių, reperių, raudonųjų linijų nužymėjimą ir įtvirtinimą statybvietėje, kartu su geodezijos tarnyba patikrina, priima ir įformina aktais bei schemomis pastatų, priestatų, nutiestų inžinerinių tinklų ir susisiekimo komunikacijų geodezines nuotraukas;
3. organizuoja ir dalyvauja užsakovui perduodant statinio statybos vadovui pagal aktą statybvietę bei joje esančių statinių, inžinerinių tinklų ir susisiekimo komunikacijų planą;
4. kontroliuoja, kad laiku būtų įforminta juridinė, techninė bei nekilnojamųjų kultūros paveldo vertybių apsaugos, statybvietėje esančių statinių nugriovimo, inžinerinių tinklų ir susisiekimo komunikacijų perkėlimo, želdinių bei aplinkos išsaugojimo dokumentacija, geodezinių ženklų apsauga;
5. tikrina per visą statinio statybos laiką, kad statinys būtų statomas pagal statinio projektą, laikantis įstatymų, kitų teisės aktų, normatyvinių statybos techninių dokumentų, normatyvinių statinio saugos ir paskirties dokumentų, prisijungimo sąlygų, statybą leidžiančio dokumento reikalavimų, o Reglamento 5.5 papunktyje ir (ar) 5.6 papunktyje numatytais atvejais – ir minėtuose papunkčiuose nurodytų asmenų rašytinių sutikimų ir jų sąlygų, jei tokios buvo nustatytos, laiku būtų atliekami reikalingi matavimai ir bandymai;
6. sužinojus, kad statinio projekto sprendiniai neatitinka faktiškų statybos sąlygų arba dėl kitų priežasčių negali būti realizuojami, kreipiasi į statytoją (užsakovą), o, jam pavedus, – į statinio projektuotoją dėl projektinių sprendinių koregavimo;
7. kontroliuoja statybą leidžiančio dokumento, statinio projekto, prisijungimo sąlygų (tarp jų ir prisijungimo sąlygų statybos laikotarpiui) galiojimo terminus, informuoja statytoją (užsakovą) apie jų pratęsimo (pakeitimo) būtinumą ir, jam pavedus, – tuo rūpinasi;
8. kontroliuoja, kad visi statinio projekto pakeitimai būtų atlikti nustatyta tvarka, o, jei keičiami projektiniai sprendiniai, kuriems buvo atlikta ekspertizė, informuoja statytoją (užsakovą), kad būtina atlikti statinio projekto papildomą ekspertizę [3.28];
9. sustabdo statybos darbus, jei pakeisti projektiniai sprendiniai neįteisinti nustatyta tvarka;
10. kontroliuoja statybos darbų normatyvinę kokybę, jų atlikimo pagal darbų technologiją nuoseklumą;
11. privalo būti statybvietėje pradedant kiekvieną naują statybos darbų technologinį procesą ir jo metu ne rečiau kaip 2 kartus per savaitę;
12. tikrina, kad statybos metu naudojamų statybos produktų bei įrenginių kokybė, nurodyta atitikties dokumentuose, atitiktų reikalavimus, nurodytus statinio projekto techninėse specifikacijose;

Žymuo:	Lapas	Lapų	Laida
UL-24-0150-XX-TP-SO.AR-01	20	27	0

13. tikrina ir priima (patvirtinant jų atitikimą naudoti) iš statinio statybos vadovo paslėptus statybos darbus ir paslėptas statinio konstrukcijas (statybos vadovui pateikus dokumentaciją), dalyvaujant specialiųjų statinio statybos techninių priežiūrų vadovams ir statinio projekto vykdymo priežiūros vadovui (kai statinio projekto vykdymo priežiūra privaloma), ir pasirašo atitinkamus aktus;
14. dalyvauja išbandant inžinerinius tinklus, inžinerines sistemas, įrenginius, konstrukcijas ir pasirašo jų priėmimo aktus. Inžinerinių tinklų, inžinerinių sistemų, įrenginių priėmimo aktus taip pat pasirašo specialiųjų statinio statybos techninių priežiūrų vadovai (kai statinyje vykdoma specialioji statinio statybos techninė priežiūra);
15. dalyvauja viešojo administravimo subjektų, atliekančių statybos valstybinę priežiūrą, bei nekilnojamųjų kultūros paveldo vertybių apsaugos institucijų atliekamuose statinio statybos patikrinimuose;
16. dalyvauja įvertinant statinio techninę būklę statinio ekspertizės metu, nustatant statinių, priskirtų nekilnojamosioms kultūros paveldo vertybėms, saugotinus elementus, taip pat sustabdant ir atnaujinant (po sustabdymo) statybos darbus;
17. tikrina, kad atliktų statybos darbų dokumentuose nurodyti darbų kiekiai atitiktų faktinius ir, jei reikia, organizuoja tų kiekių nustatymą matuojant, reikalauja, kad statybos specialiųjų darbų aktus pasirašytų specialiųjų statinio statybos techninių priežiūrų vadovai;
18. informuoja raštu statytoją (užsakovą), jei statybos darbų atlikimo dokumentuose nurodyti kiekiai neatitinka faktinių arba kai jų nepasirašė specialiosios statinio statybos techninės priežiūros vadovai, ir atlieka tolimesnius veiksmus pagal statytojo (užsakovo) nurodymus;
19. pasirašo (vizuoja) pateiktus sumokėti darbų atlikimo dokumentus tik tada, kai juose nurodyti statybos darbų kiekiai atitinka faktinius, atlikti statybos darbai atitinka statinio normatyvinės kokybės reikalavimus bei kai juos pasirašė specialiųjų techninių priežiūrų vadovai;
20. kontroliuoja, kad laiku būtų užsakytos ir atliktos sumontuotų inžinerinių statinių geodezinės nuotraukos, statybvietės suplanavimo bei tvarkymo darbų įvykdymo brėžiniai, neleidžia užpilti gruntu inžinerinių statinių tol, kol neužfiksuota jų tikroji padėtis; kontroliuoja, kad laiku ir pagal nustatytus reikalavimus būtų rengiama kita statybos vykdymo dokumentacija;
21. neleidžia naudoti statinio arba jo dalies iki statybos užbaigimo akto / deklaracijos surašymo, įspėja apie tai statytoją (užsakovą) raštu ir prireikus informuoja viešojo administravimo subjektą, atliekantį statybos valstybinę priežiūrą;
22. prižiūri nekilnojamųjų kultūros paveldo vertybių tvarkymo statybos darbus, organizuoja ir kontroliuoja unikalių, išliekamąją vertę turinčių elementų (saugotinių elementų) išsaugojimą vietoje bei laikinai išmontuojamų vertingų pastato elementų saugojimą sandėliuose (saugyklose);
23. kontroliuoja, kad į Statybos darbų žurnalą įrašyti techninės priežiūros, statinio projekto vykdymo priežiūros, viešojo administravimo subjektų atliekančių statybos valstybinę priežiūrą reikalavimai bei statinio saugos ir paskirties reikalavimų valstybinės priežiūros institucijų reikalavimai būtų įvykdyti nustatytais terminais;
24. statinio statybos techninis prižiūrėtojas (statinio statybos bendrosios techninės priežiūros vadovas) paskirsto aukščiau išvardytas priežiūros funkcijas tarp savęs ir jo vadovaujamoje grupėje dirbančių specialiųjų statinio statybos techninių priežiūrų vadovų jo paties patvirtintu dokumentu;
25. kartu su rangovu rengia dokumentus, reikalingus statybai užbaigti.

Specialiosios statinio statybos techninės priežiūros vadovas, kai jis neįeina į bendrosios techninės priežiūros grupės sudėtį (kai specialiajai statinio statybos techninei priežiūrai sudaroma atskira sutartis), pagal jam priskirtos priežiūros sritį atlieka funkcijas, nustatytas Reglamento 108.5, 108.6, 108.10–108.22, 108.24 papunkčiuose.

Lentelė 5. Rekomendaciniai statinio statybos techninės priežiūros laiko skaičiavimai, kuriais reikia vadovautis, sudarant sutartis dėl statybos techninės priežiūros paslaugų atlikimo

STR 1.01.03:2 017 [5.23] punktas		STATINIŲ GRUPĖS PAGAL NAUDOJIMO PASKIRTĮ ATITINKANČIĄ STR 1.01.03:2017 [5.23]		
8.1, 8.2		KELIŲ IR GATVIŲ STATYBOS TECHINĖ PRIEŽIŪRA		
	EIL. NR.	PAVADINIMAS	MINIMAL US VALAND Ų SKAIČIU S	PASTABOS
	1	Projekto nagrinėjimas	20	

Žymuo:	Lapas	Lapų	Laida
UL-24-0150-XX-TP-SO.AR-01	21	27	0

	2	Vienas kilometras gatvės su vieno sluoksnio asfalto danga	25	Sankasos įrengimo su vandens nuvedimu ir drenažais, apsauginio šalčiui atsparaus sluoksnio įrengimo, pagrindo įrengimo ir asfalto dangos vieno sluoksnio įrengimo techninė priežiūra
	3	Nuovažos	96	
	4	Vienas kilometras asfaltbetonio dangos (kai įrengiama daugiau kaip viensluksnė danga)	6	
	5	Eismo saugumo priemonių įrengimas (vienam kilometrui gatvės)	8	
	6	Sankryžos	48	
	7	Dokumentacijos tvarkymas (paslėpti darbai, statybos produktų atitikties dokumentų, statybos žurnalų tvarkymas, aktų pasirašymas)	120	12 val. skirta vienam mėnesiui, valandas reikia dauginti iš statybos trukmės (mėnesiais)
	8	Geodezinės nuotraukos tikrinimas	12	
		Užbaigimo komisija	24	
9	INŽINERINIŲ TINKLŲ STATYBOS TECHNINĖ PRIEŽIŪRA			
	EIL. NR.	PAVADINIMAS	MINIMALUS VALANDŲ SKAIČIUS	PASTABOS
	1	Projekto nagrinėjimas (vieno kilometro ilgio inžinerinis tinklas)	109	
	2	Inžinerinis tinklas (vieno kilometro ilgio)	242	
	3	Inžinerinio tinklo bandymai	8	
	4	Dokumentacijos tvarkymas (paslėpti darbai, statybos produktų atitikties dokumentų, statybos žurnalų tvarkymas, aktų pasirašymas)	120	12 val. skirta vienam mėnesiui; valandas reikia dauginti iš statybų trukmės (mėnesiais)
	5	Geodezinės nuotraukos tikrinimas (vieno kilometro ilgio)	72	
	6	Užbaigimo komisija	24	
11, 12	KITŲ INŽINERINIŲ STATINIŲ STATYBOS TECHNINĖ PRIEŽIŪRA			
	EIL. NR.	PAVADINIMAS	MINIMALUS VALANDŲ SKAIČIUS	PASTABOS
	1	Projekto nagrinėjimas (1 km; 1000 m ² ; 1000m ³)	67	

Žymuo:	Lapas	Lapų	Laida
UL-24-0150-XX-TP-SO.AR-01	22	27	0

	2	Kiti inžineriniai statiniai (1 km; 1000 m ² ; 1000m ³)	232	Pastatai, susisiekimo komunikacijos ir inžineriniai tinklai nevertinami
	3	Dokumentacijos tvarkymas (paslėpti darbai, statybos produktų atitikties dokumentų, statybos žurnalų tvarkymas, aktų pasirašymas)	120	12 val. skirta vienam mėnesiui; valandas reikia dauginti iš statybų trukmės (mėnesiais)
	4	Geodezinės nuotraukos tikrinimas	12	
	5	Užbaigimo komisija	24	

Statybos darbų technologijos projektas privalomas statant, rekonstruojant ar kapitališkai remontuojant ypatinguosius statinius, statinius saugomose teritorijose, statinius apsaugos zonose, nustatytoje įstatymais ir Vyriausybės nutarimais, taip pat atliekant statybos darbus sudėtingomis sąlygomis, veikiančios įmonės (kito objekto) ar veikiančių inžinerinių tinklų bei susisiekimo komunikacijų teritorijose bei tretiesiems asmenims priklausančiuose sklypuose, taip pat atliekant žemės darbus greta esamų statinių, po vandeniu ir kitur. Statybos darbų technologijos projektą rengia rangovas, arba paveda tai atlikti statinio statybos vadovui.

7. PAGRINDINIAI DARBO SAUGOS REIKALAVIMAI

Statybos rangovas statybvietėje ir statomame statinyje privalo užtikrinti saugaus darbo, gaisrinės saugos, aplinkos apsaugos bei tinkamų darbo higienos sąlygas, pagal galiojančius reikalavimus. Tuo tikslu turi būti:

- paskirtas statinio saugos ir sveikatos darbe koordinatorius;
- visiems darbuotojams turi būti praversti instruktažai;
- įrengtos laikinos buitinės patalpos;
- statybos aikštelėje gerai prieinamoje vietoje įrengtas priešgaisrinis postas – skydas su gesintuvais ir kitu priešgaisrinio inventoriu (dėžės su smėliu, kibirai, laužtuvai ir kt.); Vanduo gaisrų gesinimui imamas iš esamų gaisrinių hidrantų arba iš artimiausių vandens telkinių;
- pirmosios medicininės pagalbos priemonės (vaistinė) su visais būtiniais pirmosios medicininės pagalbos medikamentais ir kitomis medicininėmis priemonėmis pastatomas buitinėse patalpose ir pagal darbų vadovus nurodytose darbo zonose. Pirmosios medicininės pagalbos priemonės turi būti paženklintos specialiu ženklu. Matomose vietose turi būti užrašytas bendrosios pagalbos telefonas Nr. 112.
- įvykus rimtam susižeidimui ar kitai rimtai traumai, nukentėjusiam pirmiausiai vietoje pagal galimybes suteikiama pirmoji medicininė pagalba bei iškviečiama bendruoju pagalbos telefonu grietoji medicininė pagalba ir nedelsiant apie įvykį pranešama Valstybinės darbo inspekcijos teritoriniam padalinii.
- visi darbuotojai turi būti aprūpinti asmeninėmis apsaugos priemonėmis sutinkamai su „Darbuotojų aprūpinimo asmeninėmis apsaugos priemonėmis nuostatais“;
- pastatyti biotualetai nurodytose vietose;
- aptvertos vykdomų inžinerinių tinklų etapo darbo vietos laikiniais inventoriniais aptvėrimais;
- gauti atitinkami leidimai žemės darbų vykdymui;
- žemės darbai vykdomi pagal STR 1.06.01:2016 „Statybos darbai. Statinio statybos priežiūra“ nurodymus ir reikalavimus, prisilaikant nurodytų tranšėjų ir duobių šlaitų nuolydžių, priklausančių nuo iškasos gylio bei sutikto grunto;
- darbų vykdymo metu Statybos rangovas turi užtikrinti privažiavimą prie esamų statinių, pėsčiųjų perėjimui per tranšėjas turi būti įrengti laikini pėsčiųjų tilteliai su apsauginiais turėklais;
- užtikrinta, kad pašaliniai asmenys nepatektų į statybos aikštelę bei darbų vykdymo zoną;
- visi elektriniai statybos mechanizmai, įrankiai būtų įžeminti;
- visa elektros įranga, priedai ir įrengimai turi būti suprojektuoti ir pagaminti, kad veiktų elektros tiekimo sistemoje ir turėtų sekančias charakteristikas Aukšta 3 fazių sistema – 10 kV; Žema 1 fazės sistema – 230 V; Žema 3 fazių sistema – 400 V, TN-S sistema (5 gyslų sistema) Dažnis 50Hz. Apsaugos laipsnis, jei nenurodyta kitaip techninėse specifikacijose ir brėžiniuose: visa elektros įranga (lauke) IP 54, visa elektros įranga sumontuota patalpose pagal patalpos paskirtį;
- Statybos rangovas pateikia ir sumontuoja visą elektros valdymo įrangą montuojamoms sistemoms ir įrenginiams. Visa Statybos rangovo pristatoma įranga turi būti pilnai sukomplektuota. Statybos rangovas turi užtikrinti jos

Žymuo:	Lapas	Lapų	Laida
UL-24-0150-XX-TP-SO.AR-01	23	27	0

- prijungimą prie 220V ir aukštesnės įtampos sistemų ir reikalingus išbandymus. Statybos rangovas turi sudaryti visos elektros įrangos ir variklių sąrašus;
- statybos rangovas pateikia ir sumontuoja visą elektros valdymo įrangą montuojamoms sistemoms ir įrenginiams. Visa Statybos rangovo pristatoma įranga turi būti pilnai sukomplektuota. Statybos rangovas turi užtikrinti jos prijungimą prie 220V ir aukštesnės įtampos sistemų ir reikalingus išbandymus. Statybos rangovas turi sudaryti visos elektros įrangos ir variklių sąrašus;
 - iškasos žmonių judėjimo vietose turi būti aptvertos;
 - pavoingos zonos aptvertos, darbo vietos gerai apšviestos;
 - statybinių gaminių kėlimas atliekamas patikrinta ir išbandyta įranga;
 - nebūtų dirbama su mechanizmais prie esamų elektros oro linijų, prieš tai jų neatjungus;
 - nebūtų žmonių po keliamomis konstrukcijomis, medžiagomis ir zonose, kur jos gali nukristi;
 - darbininkai turi būti aprūpinti specialia apranga;
 - iki statybos pradžios turi būti parengtas statybos vykdymo projektas;
 - kasant tranšėjas ar iškasų šlaitus vertikaliai, sienutės turi būti išramstomos. Kategoriskai draudžiama būti tranšėjose su vertikaliomis sienutėmis be išramstymo;
 - visi mechanizmai statybos aikštelėje turi būti tvarkingame stovyje. Degalų ir tepalų nutekėjimas ir patekimas į gruntą draudžiamas. Draudžiama naudoti ir kitokias gamtai pavojingas medžiagas;
 - išvažiuojant mechanizmams ar kitokiam transportui iš statybos aikštelės jie turi būti nuplaunami, kad nebūtų užteršta gatvių danga;
 - augalinis sluoksnis panaudojamas teritorijos tvarkymo darbams ir žalių zonų įrengimui;
 - trečiųjų asmenų interesų apsauga privalo būti vykdoma statybos vadovo visą statybos laikotarpį. Statybos metu Statybos rangovas turi darbus organizuoti taip, kad būtų įmanomas žmonių patekimas į aplinkinius žemės sklypus.

Ypatingą dėmesį būtina atkreipti į tai, kad:

- Pašaliniai asmenys nepatektų į statybos aikštelę bei darbų vykdymo zoną;
- Daubos, tranšėjos žmonių judėjimo vietose būtų aptvertos arba pažymėtos gerai matomais ženklais;
- Pavoingos zonos būtų pažymėtos įspėjamaisiais ir draudžiamaisiais ženklais, o darbo vietos būtų gerai apšviestos;
- Kasamų daubų ir tranšėjų šlaitų nuolydžiai atitiktų teisės aktų reikalavimus;
- Keliamų gaminių užkabinimas bei perkėlimas būtų atliekamas patikrinta ir išbandyta įranga;
- Kėlimo mechanizmai nebūtų perkrauti;
- Gaminiai nebūtų perkeliama virš zonų už statybos aikštelės ribų (už tvoros);
- Šalia tvoros gaminiai nebūtų pakeliami aukščiau 2 m nuo žemės paviršiaus;
- Nebūtų žmonių po keliamomis konstrukcijomis ir zonoje, kur konstrukcijos gali nukristi;
- Konstrukcijos į montavimo vietą būtų paduodamos padėtyje, artimoje projektinei;
- Nebūtų keliamos surenkamos g/b konstrukcijos, neturinčios montavimo kilpų arba žymių, be kurių negalima teisingai konstrukcijas pakabinti ir montuoti;
- Nebūtų paliktos pakabintos konstrukcijos arba statybinės medžiagos darbo pertraukų metu;
- Pastatytos į projektinę padėtį, konstrukcijos būtų atkabintos tiksliai po to, kai jos bus pastoviai arba patikimai laikinai įtvirtintos;
- Darbininkai būtų aprūpinti spec. apranga ir individualios apsaugos priemonėmis; aikštelėje būtų vaistinė su tvarsčiais, pirmosios pagalbos priemonėmis ir komplektu būtiniausių vaistų, kurių galiojimo terminas nėra pasibaigęs;
- Žemės darbai prie esamų inžinerinių tinklų ir kitų statinių būtų vykdomi rankiniu būdu ir dalyvaujant atitinkamų žinybų atstovams;
- Visi elektriniai mechanizmai, įrankiai būtų įžeminti;
- Iki statybos pradžios būtų parengtas technologinis statybos darbų vykdymo projektas;
- Būtų paskirtas darbuotojas, atsakingas už darbo saugos priemonių įvykdymą.
- Statybos aikštelėje prie buitinių patalpų gerai prieinamoje vietoje būtina įrengti priešgaisrinį postą (skydas su gesintuvais ir kitu priešgaisrinio inventoriu).

Pavoingos vietos statybos aikštelėje:

- Privažiavimo keliai;
- Mechanizmų (keliamųjų kranų, ekskavatorių, buldozerių, ir kt.) darbo zonos;
- Laikinos elektros linijos ir įrenginiai;
- Vykstant žemės darbus – veikiantys požeminiai elektros kabeliai ir dujotiekio vamzdynai.

Žymuo:	Lapas	Lapų	Laida
UL-24-0150-XX-TP-SO.AR-01	24	27	0

Jei statybos aikštelėje yra pavojingų zonų, į kurias įėjimas ribotas, jose turi būti įrenginiai, kliudantys darbuotojai, neturintiems teisės patekti į tokias zonas. Kai darbuotojai turi teisę įeiti į pavojingas zonas, turi būti parengtos reikiamos priemonės jų apsaugai ir, jei reikia, išduodamos asmeninės apsauginės priemonės. Pavojingos zonos turi būti aiškiai pažymėtos.

Lentelė 6. Pavojingų zonų šalia statinių ribos

Galimas krovinių kritimo aukštis, m	Mažiausias perkeliama (krentančio) krivinio nuolėkio atstumas, m	
	Krovinių, perkeliama kranu, kritimo atveju	Daiktų kritimo nuo statinio atveju
Iki 10	4	3,5
Iki 20	7	5
Iki 70	10	7

Pavojingų darbo vietų statybvietėje sąrašas:

- Darbai šuliniuose, kolektoriuose ir kituose požeminiuose įrenginiuose;
- Darbai, vykdomi aukščiau kaip 5 m nuo žemės, perdenginio ar darbo pakloto paviršiaus, kai pagrindinė priemonė apsaugoti nuo kritimo yra apsaugos diržas;
- Elektros, ryšių oro linijų montavimas;
- Grunto kasyba gilesnėse kaip 2 m iškasose;
- Darbas mechanizmų darbo zonose;
- Darbas su veikiančiais elektros įrenginiais, kurių kintama srovė 50 Hz dažnio, įtampa kintamos srovės – aukštesnė kaip 42 V, o nuolatinės srovės – aukštesnė kaip 110 V;
- Gaisrų gesinimas, avarinių ir gaivalinių nelaimių padarinių likvidavimas;
- Kai yra kritimo, užgriovimo pavojus.

Lentelė 7. Pavojingų zonų, kuriose galimas pavojingas elektros srovės poveikis ribos


Įtampa, kV	Atstumai, apribojantys pavojingą zoną nuo neaptvertų neizoliuotų elektros įrenginių dalių arba nuo vertikalios plokštumos, kurią sudaro elektros oro linijos artimiausio laido, turinčio įtampą, projekcija į žemę, m
Iki 1	1,5
Nuo 1 iki 20	2,0

Darbai su kenksmingomis medžiagomis ir pavojingais įrenginiais sąrašas:

- Dujinio suvirinimo ir pjautymo darbai.
- Suvirinimas elektra.
- Konstrukcijų ir detalių tvirtinimas.

Lentelė 8. Statybvietėje naudojami laikini ženklai




Draudžiamieji					
					
Rūkyti draudžiama	Pašalinams įeiti draudžiama				



Įspėjamieji					
					
Įspėjimas apie kliūtį	Įspėjimas apie pakeltą krovinį	Įspėjimas apie įmonės vidaus transporto priemones	Įspėjimas apie pavojų nukristi		

Įpareigojantys					
----------------	--	--	--	--	--

Žymuo:	Lapas	Lapų	Laida
UL-24-0150-XX-TP-SO.AR-01	25	27	0

					
Būtina dėvėti apsauginį šalną	Būtina mėvėti apsaugines pirštines	Būtina naudoti apsauginį veido skydelį	Būtina prisiegti apsauginį pririšimą	Pėstiesiems eiti tik šiuo taku	Būtina naudoti klausos apsaugines priemones

Informaciniai					
					
Pirmoji pagalba	Rūkymo vieta	Susirinkimo vieta			

Priešgaisrinės saugos					
					
Gaisro gesinimo įrangos rinkinys	Gesintuvas				

7.1 AVARIJŲ LIKVIDAVIMAS

[vykus požeminių tinklų avarijai, žemės darbai jų padariniams šalinti gali būti atliekami be statybą leidžiančio dokumento. Jei darbai vykdomi keliuose (gatvėse), būtina informuoti ir teritorinę policijos įstaigą. Apie Avariją, įvykusią kultūros paveldo objektų teritorijose arba jų apsaugos zonose, informuojamas ir Kultūros paveldo departamento teritorinis padalinys. Likviduojant požeminių tinklų avariją privalo dalyvauti avariniams darbams vadovaujantis asmuo, paskirtas darbus atliekančios įmonės įsakymu ar kitu tvarkomuoju dokumentu ar turintis darbus atliekančios įmonės raštišką įgaliojimą. Likvidavus avariją, dangos ir želdinių atstatymą užtikrina pažeisto inžinerinio statinio savininkas (naudotojas, valdytojas), o jei avarija įvyko dėl žemės darbų, kai gruntas kasamas statybos reikmėms – šių darbų Statybos rangovas. Iki dangos atstatymo jis privalo prižiūrėti laikinosios dangos būklę arba pagal sutartį pavesti tai atlikti kitam Statybos rangovui. Avarijos padaryta žala atlyginama teisės aktų nustatyta tvarka. Avarijos gamtinių dujų skirstymo sistemose lokalizuojamos ir likviduojamos Gamtinių dujų skirstymo ir vartotojų sistemų eksploatavimo taisyklėse nustatyta tvarka.

Siekiant išvengti inžinerinių tinklų ir kitų inžinerinių statinių gedimų, sugadinimų, apsaugoti dangas bei želdinius vykdant grunto kasimo ir kitus su tuo susijusius darbus, būtina laikytis jų saugos taisyklių.

7.2 APLINKOSAUGOS IR TREČIŲJŲ ASMENŲ INTERESŲ APSAUGOS REIKALAVIMAI

Prieš pradedant darbus, būtina susisiekti su vietinėmis aplinkosauginėmis institucijomis. Šioms institucijoms pateikiama informacija apie planuojamus darbus, darbų vykdymo trukmę ir vietovės žemėlapis.

Statybinėse aikštelėse bus sandėliuojamas minimalus statybinių medžiagų ir konstrukcijų kiekis. Degalai ir tepalai prie statyb vietėse sandėliuojami nebus. Dauguma statybinių konstrukcijų bus sandėliuojama statyb vietėje suderintose vietose.

Detalų aplinkos apsaugos ir prevencijos veiksmų planą turi parengti Statybos rangovas ir suderinti su Statytoju ir / ar Užsakovu.

Statinys turi būti statomas ir pastatytas, o statybos sklypas tvarkomas taip, kad statybos metu ir naudojant pastatytą statinį trečiųjų asmenų gyvenimo ir veiklos sąlygos, kurias jie turėjo iki statybos pradžios, galėtų būti pakeistos tik pagal normatyvinių statybos techninių dokumentų ir normatyvinių statinio saugos ir paskirties dokumentų nuostatas. Šios sąlygos yra:

- statinių esamos techninės būklės nepabloginimas;
- galimybė patekti į valstybinės ir vietinės reikšmės kelius ir gatves;
- galimybė naudotis inžineriniais tinklais;

Žymuo:	Lapas	Lapų	Laida
UL-24-0150-XX-TP-SO.AR-01	26	27	0

- patalpų, skirtų žmonėms gyventi, dirbti ar verstis kita veikla, natūralaus apšvietimo pagal higienos ir darbo vietų įrengimo reikalavimus išsaugojimas;
- gaisrinę saugą reglamentuojančiuose dokumentuose nustatytų saugos priemonių išsaugojimas;
- apsauga nuo keliamo triukšmo, vibracijos, elektros trikdžių ir pavojingos spinduliuotės;
- apsauga nuo oro, vandens, dirvožemio ar gilesnių žemės sluoksnių taršos; aplinkos apsaugos statinių ir priemonių, jų veiksmingumo išsaugojimas; gamtos ir kultūros vertybių išsaugojimas; vertingų želdinių išsaugojimas; gaisro gesinimo sistemų išsaugojimas;
- hidrotechnikos statinių ir melioracijos įrenginių išsaugojimas, kad nebūtų pažeistas tų statinių ir įrenginių sukurtas hidrogeodinaminis režimas.

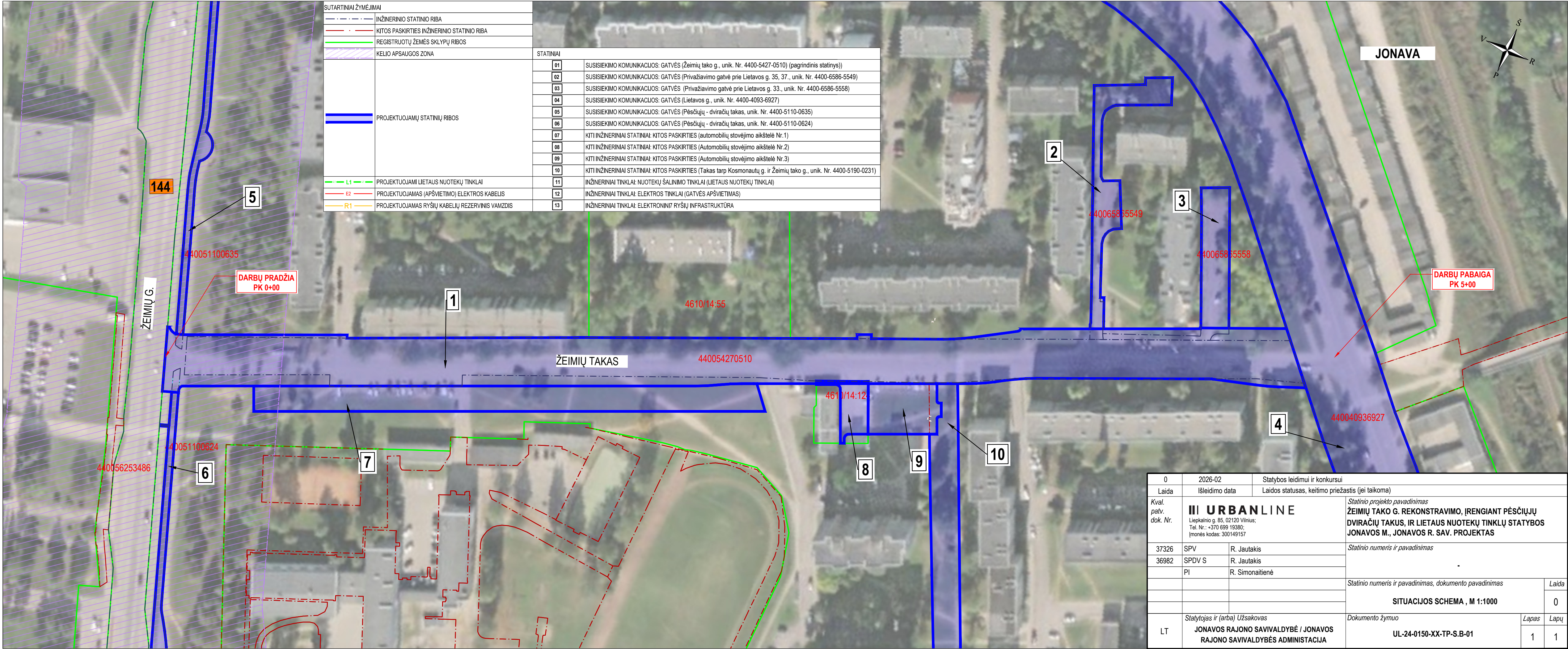
7.3 POVEIKĮ APLINKAI MAŽINANČIOS PRIEMONĖS

Žaliavos ir elementai, pagaminti fabrikinio būdu, įsigijami iš arčiausiai esančio gamintojo. Geriau rinktis gamykliniu būdu pagamintus elementus nei gaminamus vietoje, jeigu numatomas didelis transporto padidėjimas.

Dažai ir hidroizoliacinės medžiagos parenkamos taip, kad jose esantis kenksmingų aplinkai medžiagų (tokių, kaip sunkieji metalai) kiekis būtų minimalus. Apsauginės kaukės ir drabužiai turi būti statybvietėje dažant ar klojant hidroizoliaciją.

Baigus statybos darbus, statybinė aikštelė rekultivuojama, žali plotai atstatomi augaliniu sluoksniu ir apsėjami žole. Atliekant statybos darbus bus vykdoma autorinė ir techninė priežiūra, kurios metu bus atsižvelgiama į aplinkos apsaugos reikalavimus.

Žymuo: UL-24-0150-XX-TP-SO.AR-01	Lapas	Lapų	Laida
	27	27	0



0	2026-02	Statybos leidimui ir konkursui				
Laida	Išleidimo data	Laidos statusas, keitimo priežastis (jei taikoma)				
Kval. patv. dok. Nr.	III URBANLINE Liepkalnio g. 85, 02120 Vilnius; Tel. Nr.: +370 699 19380; [monės kodas: 300149157]		Statinio projekto pavadinimas ŽEIMIŲ TAKO G. REKONSTRAVIMO, ĮRENGIANT PĖSČIŲJŲ DVIRAČIŲ TAKUS, IR LIETAUS NUOTEKŲ TINKLŲ STATYBOS JONAVOS M., JONAVOS R. SAV. PROJEKTAS			
37326	SPV	R. Jautakis	Statinio numeris ir pavadinimas -			
36982	SPDV S	R. Jautakis				
	PI	R. Simonaitienė				
			Statinio numeris ir pavadinimas, dokumento pavadinimas		Laida	
			SITUACIJOS SCHEMA , M 1:1000		0	
LT	Statytojas ir (arba) Užsakovas JONAVOS RAJONO SAVIVALDYBĖ / JONAVOS RAJONO SAVIVALDYBĖS ADMINISTRACIJA		Dokumento žymuo UL-24-0150-XX-TP-S.B-01		Lapas	Lapų
					1	1

1. Paruošiamieji ir ardymo darbai;
2. Žemės darbai;
3. Inžinerinių tinklų sutvarkymas ir įrengimas;
4. Gatvės apšvietimo įrengimas;
5. Gatvės ir jos prieigų važiuojamosios dalies dangos įrengimas;
6. Šaligatvių įrengimas;
7. Eismo saugumo ir eismo organizavimo priemonių įrengimas;
8. Teritorijos apželdinimo ir baigiamieji sutvarkymo darbai.

- įrengti laikinas administracines ir buitines patalpas;
- įrengti laikinus įvažiavimus į statybos aikštelę.

2. Statybos metu neturi būti pažeisti esami funkcionuojantys inžineriniai tinklai. Sandėliuoti medžiagas virš esamų inžinerinių tinklų draudžiama;
3. Visi statybos mechanizmai turi būti tvarkingi. Tepalų ir degalų nutekėjimas ir patekimas į gruntą kategoriškai draudžiamas. Taip pat draudžiama naudoti kitas medžiagas kenksmingas gamtos aplinkai. Iš statybos aikštės išvažiuojančio autotransporto ir mechanizmų ratai turi būti nuvalunami vandeniu;
4. Statybos eigoje už tvarkomos teritorijos ribų išardytos arba apgadintos esamos dangos turi būti pilnai atstatytos pagal pirminę padėtį;
5. Tikslų medžiagų sandėliavimo, atvežimo į statybos aikštelę, darbų eiliškumą paruošia Rangovinė organizacija technologiniame projekte, suderinus su Statytoju. Ji gali koreguoti arba dalinai keisti statybos organizavimo aprašyme priimtus sprendimus, jei tai nepakenks darbų kokybei ir nepažeis darbo saugos reikalavimų;
6. Laikinos elektros oro linijos trasą parenka Rangovas prieš tai suderinęs su elektros tinklus eksploatuojančia organizacija. Nesant galimybei privesti laikiną elektros liniją Rangovas turi numatyti įrengti kitą laikiną elektros šaltinį (pvz.: elektros generatorių ir t.t.);
7. Už darbų saugą statybos aikštėlėje atsakingas Rangovas.

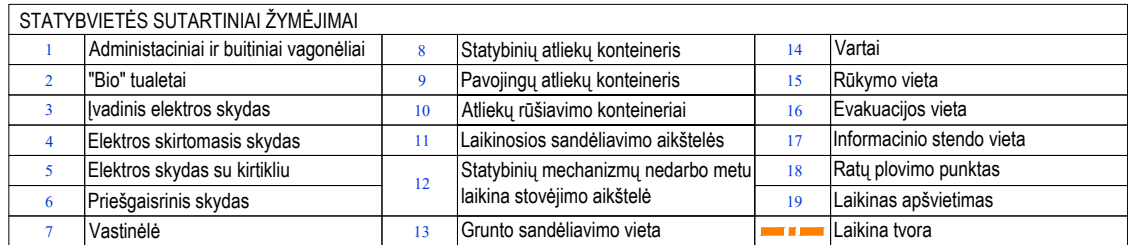
- duobės, tranšėjos žmonių judėjimo vietose būtų aptvertos bei pažymėtos gerai matomais ženklais (matomais ir nakties metu);
- pavojingos zonos būtų pažymėtos įspėjamaisiais ir draudžiamaisiais ženklais, o darbo vietos būtų gerai apšviestos;
- kasamų duobių ir tranšėjų šlaitai nuolydžiai atitiktų statybos darbų saugą reglamentuojančių teisės aktų reikalavimus;
- darbininkai būtų aprūpinti specialia apranga ir individualiomis apsaugos priemonėmis;
- aikštelėje būtų vaistinėle su tvarsčiais, pirmosios pagalbos priemonėmis ir komplektu būtiniausių vaistų, kurių galiojimo terminas nėra pasibaigęs;
- visi elektriniai mechanizmai, įrankiai būtų įžeminti;
- iki statybos pradžios būtų parengtas darbų vykdymo (technologinis) projektas;
- būtų paskirtas darbuotojas, atsakingas už darbo saugos priemonių įvykdymą.

2. Statybos aikštelėje prie butinių patalpų gerai prieinamoje vietoje būtina įrengti priešgaisrinį postą (skydas su gesintuvais ir kitu priešgaisrinio inventoriu).

- Laikini privažiavimo keliai;
- Mechanizmų (keliamųjų kranų, ekskavatorių, buldozerių, plentvolių, traktorių, asfalto klotuvų, autogražų ir kt.) darbo zonos;
- Elektros linijos ir įrenginiai;
- Vykdančios žemės darbus - veikiančios požeminiai elektros kabeliai ir dujotiekio vamzdynai;
- Montuojančios sunkias konstrukcijas, vamzdynus ir įrenginius - montavimo darbų zona;
- Vykdančios ardymo ir demontavimo darbus - tų darbų zona.

1. Vykdamt darbus, numatoma įrengti statybos aikštelę, aptvertą laikinąja tvora, kad į ją nepatektų svetimi asmenys;
2. Rekomenduojama statybvietę įrengti laisvoje valstybinėje žemėje arba aplinkiniuose žemės sklypuose, susitarus su žemės sklypų savininkais. Bet kokiui atveju, prieš įrengiant statybos aikštelę, jos vietą turi būti suderinama su šios teritorijos valdytoju arba savininku.

1. Matmenys pateikti metrais;
2. Vykdant statybos darbus visus matmenis būtina tikslinti vietoje;
3. Statybos darbų Rangovas, prieš pradėdamas vykdyti žemės darbus, privalo išsiviešti inžinerinius tinklus eksploatuojančios organizacijos atstovą. Atliekant darbus greta esamų inžinerinių tinklų, žemės darbai turi būti vykdomi rankiniu būdu, nepažeidžiant esamų komunikacijų. Pažeidus - sutvarkyti;
4. Statybos darbai turi būti vykdomi griežtai pagal projektą, pasirašant nustatyta tvarka darbų aktus, vykdant statybos priežiūrą vykdančių tarnybų reikalavimus, turint gaminių sertifikavimo arba kitus kokybę įrodančius dokumentus;
5. Esamų inžinerinių komunikacijų požemių sklendžių kapos ir šulinių liukai, patenkantys po naujai projektuojamomis dangomis, privalo būti apaukštinti ar nužeminti iki projekto aukščio, pakeičiant netinkamus naujais (plaukiojančio tipo) su atitinkama simboliika. Statybos darbų metu pastebėjus defektuotas g/b šulinių perdangas, pakeisti naujomis;
6. Projekte numatyti reikalavimai medžiagoms, gaminiams, darbų vykdymui pagal turimus pradinius duomenis. Statybos metu atsiradus nenumatytais aplinkybėmis, šie reikalavimai gali būti patikslinti projekto vykdymo priežiūros metu;
7. Visos statybos ir apdailos medžiagos turi atitikti LR galiojančius priešgaisrinės saugos ir higienos reikalavimus bei turėti atitikties sertifikatus;
8. Esant neatitiktims tarp projektą sudarančių dokumentų, kaip pagrindine projekto medžiaga remtis techninėmis specifikacijomis, aiškinamuoju raštu, brėžiniais, sąnaudų žiniaraščiais;
9. Norint sandėliuoti virš esamų tinklų ar jų apsaugos zonoje, privaloma gauti tinklų savininkų sutikimą.
10. Atsiradus pavojingai zonai už statybvietės aptvėrimo, privalo dalyvauti reguliuotojas ir pašalinis asmuo nukreipti saugiu taku.
11. Nesandėliuoti medžiagų ir įrenginių, nestatyti transporto priemonių, laikinų statinių ir įrenginių prie medžių arčiau kaip 1 m nuo medžių lajų projekcijų, bet ne arčiau kaip 3 m nuo kamieno ir 2 m nuo krūmų.
12. Nesandėliuoti degių medžiagų arčiau kaip 10 metrų nuo medžių kamienų ir krūmų. Numatyti laikiną medžių ir krūmų aptvėrimą.
13. Rangovas privalo užtikrinti spec. tarnyboms prievaižiavimą prie esamų pastatų, esant poreikiui privalo demontuoti tvoras.
14. Prieš planuojamų darbų pradžią gauti kasimo ir aptvėrimo leidimą Kauno miesto savivaldybės nustatyta tvarka (<https://kasimai.kaunas.lt/>). Esant poreikiui koreguoti statybos darbų organizavimo planą, laikinų eismo ribojimų schemą turi parengti darbų rangovas ir nustatyta tvarka suderinti su Kauno miesto savivaldybe. Darbų vietų aptvėrimą vykdyti vadovaujantis Automobilų kelių darbų vietų aptvėrimo ir eismo reguliavimo taisyklėmis T DVAER 12.
15. Sugadinta gatvė, šaligatvis danga ar techninės eismo reguliavimo priemonės (kelio ženklai, horizontalus ženklavimas) privalo būti atstatyti.



0	2026-02	Statybos leidimui ir konkursui			
Laida	Išleidimo data	Laidos statusas, keitimo priežastis (jei taikoma)			
Kval. patv. dok. Nr.	III URBANLINE Liepkalnio g. 85, 02120 Vilnius; Tel. Nr.: +370 699 19380; Įmonės kodas: 300149157		Statinio projekto pavadinimas ŽEIMIŲ TAKO G. REKONSTRAVIMO, ĮRENGIANT PĖSČIŲJŲ DVIRAČIŲ TAKUS, IR LIETAUS NUOTEKŲ TINKLŲ STATYBOS JONAVOS M., JONAVOS R. SAV. PROJEKTAS		
37326	SPV	R. Jautakis	Statinio numeris ir pavadinimas -		
36982	SPDV S	R. Jautakis			
	PI	R. Simonaitienė			
			Statinio numeris ir pavadinimas, dokumento pavadinimas		Laida
			STATYBVIETĖS PLANAS M 1:250		0
LT	Statytojas ir (arba) Užsakovas JONAVOS RAJONO SAVIVALDYBĖ / JONAVOS RAJONO SAVIVALDYBĖS ADMINISTRACIJA		Dokumento žymuo UL-24-0150-XX-TP-S0.B-01		Lapas 1
					Lapų 1

PASIRENGIMO STATYBAI IR STATYBOS DARBŲ ORGANIZAVIMO DALIES PRIDEDAMI DOKUMENTAI

Pastaba: Projekto vadovas, pasirašydamas projekto bylą elektroniniu parašu, patvirtina pridedamųjų dokumentų kopijų tikrumą.



TVIRTINU:

STATYTOJAS (UŽSAKOVAS): Administracijos
direktorius: Valdas Majauskas

STATINIO PROJEKTAVIMO UŽDUOTIS

1. UŽSAKOVAS:	Jonavos rajono savivaldybės administracija, Žeimių g. 13, 55158 Jonava
2. STATYTOJAS:	Jonavos rajono savivaldybė, Žeimių g. 13, 55158 Jonava
3. PROJEKTO PAVADINIMAS:	Žeimių tako g. rekonstravimo, įrengiant pėsčiųjų dviračių takus, ir lietaus nuotekų tinklų statybos Jonavos m., Jonavos r. sav. projektas
4. STATYBOS ADRESAS	Jonava, Jonavos r. sav.
5. PROJEKTO STADIJA:	Statinio rekonstravimo techninis projektas
6. PROJEKTUOTOJAS:	UAB „URBAN LINE“ Adresas Liepkalnio g. 85, 02120 Vilnius; įmonės kodas 300149157 Statinio projekto vadovas Robertas Jautakis, kvalifikacijos atestatas Nr. 37326
7. STATYBOS RŪŠIS:	Statinio rekonstravimas
8. STATINIO KATEGORIJA	Neypatingieji statiniai, Ypatingasis statinys, Nesudėtingieji statiniai
9. PROJEKTAVIMO DARBŲ APIMTIS	<p>Nurodymai projektiniams sprendiniams:</p> <ol style="list-style-type: none"> 1. Numatyti Žeimių tako gatvės įrengimo sprendinius pagal D kategorijai keliamus reikalavimus; 2. Numatyti eismo juostos plotį atkarpoje su skiriamąja juosta – 3,5 m, be skiriamosios juostos – 3,25 m; 3. Numatyti skiriamąją juostą 2,5 m pločio nuo darbų pradžios iki PK 3+36; 4. Numatyti automobilių stovėjimo aikštelių įrengimą: <ul style="list-style-type: none"> - Ties PK 0+29 – PK 2+44 dešinėje pusėje su betoninių ir ažūrinių trinkelų dangomis; - Ties PK 2+85 – PK 3+22 dešinėje pusėje su betoninių ir ažūrinių trinkelų dangomis; 5. Numatyti statmeną automobilių stovėjimo vietų įrengimą: <ul style="list-style-type: none"> - Ties PK 3+60 – PK 4+29 kairėje pusėje su betoninių trinkelų danga; 6. Numatyti pėsčiųjų dviračių taką Žeimių tako gatvės dešinėje pusėje: <ul style="list-style-type: none"> - Dviračių tako plotis – 2,50 m; - Dviračių tako danga – raudonos spalvos asfaltas; - Pėsčiųjų tako plotis – 2,00 m; - Pėsčiųjų tako danga – betoninės trinkelės; 7. Numatyti šaligatvį iš pilkos spalvos betoninių trinkelų dangos kairėje gatvės pusėje: <ul style="list-style-type: none"> - Šaligatvio plotis 1,8 – 3,0 m. 8. Numatyti kairėje Žeimių tako gatvės pusėje esančių atliekų konteinerių perkėlimą iš PK 0+49 į PK 0+44, įrengiant įvažą privažiavimui prie atliekų konteinerių; 9. Neprojektuoti viešojo transporto stotelės įvažos. Esamas maršrutinio transporto eismo intensyvumas yra 14 t. p. / parą; 10. Numatyti paviršinio vandens nuvedimą nuo projektuojamų dangų požeminiais lietaus nuotekų tinklais; 11. Numatyti gatvės, takų ir aikštelių apšvietimą, numatant atramas su LED tipo šviestuvais ir kryptinį pėsčiųjų perėjų apšvietimą;

	12. Numatyti dangų suvedimą su esamomis dangomis ir lygiagrečiai projektuojamais takais. Įvertinti dangų suvedimą su lygiagrečiai rengiamu viešųjų erdvių ir takų sutvarkymo projektu; 13. Numatyti pritaikymą žmonių su negalia judėjimui; 14. Esant poreikiui, numatyti į darbų vykdymo zoną patenkančių inžinerinių tinklų sutvarkymą; 15. Numatyti eismo organizavimo priemones; 16. Numatyti darbų vykdymo zonos sutvarkymą pagal privalomų normatyvinių dokumentų reikalavimus.
10. TECHNINĖS DOKUMENTACIJOS PATEIKIMAS:	Statytojui (Užsakovui) Projektuotojas pateikia techninio projekto 1 egz. skaitmenine forma (*.pdf).
11. KITI REIKALAVIMAI:	Projektuojant vadovautis statybos reglamentais: <ul style="list-style-type: none"> • STR 1.04.04:2017 „Statinio projektavimas, projekto ekspertizė“; • STR 2.06.04:2014 „Gatvės ir vietinės reikšmės keliai. Bendrieji reikalavimai“; • KPT SDK „Automobilių kelių standartizuotų dangų konstrukcijų projektavimo taisyklės“.

Užsakovas

Statybos ir remonto skyriaus

Vyriausioji specialistė

Vilma Petkuvienė

Vardas, pavardė

Parašas

Data

Projekto vadovas

Vardas, pavardė

Parašas

Data



STATYBOS PRODUKCIJOS
SERTIFIKAVIMO CENTRAS

Valstybės įmonė Statybos produkcijos sertifikavimo centras, įmonės kodas 110068926, Linkmenų g. 28, LT-08217 Vilnius

KVALIFIKACIJOS ATESTATAS

Nr.37326

Robertas Jautakis

KONFIDENCIALU

Suteikta teisė eiti ypatingojo statinio projekto vadovo ir ypatingojo statinio projekto vykdymo priežiūros vadovo pareigas.

Statiniai: susisiekimo komunikacijos (keliai, gatvės, geležinkelio kelias, kiti transporto statiniai), taip pat minėti statiniai, esantys kultūros paveldo objekto teritorijoje, jo apsaugos zonoje, kultūros paveldo vietovėje.

Direktorius



Valdemaras Gauronskis

Išduotas 2021 m. spalio 22 d.

Pirmą kartą išduotas 2017 m. gegužės 19 d.

Kvalifikacijos atestatų registras skelbiamas www.spsc.lt

27201



STATYBOS PRODUKCIJOS
SERTIFIKAVIMO CENTRAS

Valstybės įmonė Statybos produkcijos sertifikavimo centras, įmonės kodas 110068926, Linkmenų g. 28, LT-08217 Vilnius

KVALIFIKACIJOS ATESTATAS

Nr.36982

Robertas Jautakis

KONFIDENCIALU

Suteikta teisė eiti ypatingojo statinio projekto dalies vadovo ir ypatingojo statinio projekto dalies vykdymo priežiūros vadovo pareigas.

Statiniai: susisiekimo komunikacijos (keliai, gatvės, geležinkelio kelias, kiti transporto statiniai), taip pat minėti statiniai, esantys kultūros paveldo objekto teritorijoje, jo apsaugos zonoje, kultūros paveldo vietovėje.

Projekto dalys: konstrukcijų, susisiekimo, pasirengimo statybai ir statybos darbų organizavimo, statybos skaičiuojamosios kainos nustatymo.

Direktorius



Valdemaras Gauronskis

Išduotas 2021 m. spalio 22 d.

Pirmą kartą išduotas 2016 m. gruodžio 22 d.

Kvalifikacijos atestatų registras skelbiamas www.spsc.lt

27200